



Gofalu am y Dyfodol

Ymchwil Ysbrydol Randolph a'i Chwiliad am Ystyr

Ymchwil Ysbrydol Randolph a'i
Chwiliad am Ystyr

Gofalu am y Dyfodol

Tania ap Siôn

Darluniwyd gan Phillip Vernon



Bear Lands Publishing

Cyhoeddwyd gan Bear Lands Publishing
Canolfan y Santes Fair
Llys Onnen
Abergwyngregyn
Gwynedd
LL33 0LD
Cymru (UK)

Nodir Tania ap Siôn a Phillip Vernon fel awduron
y gwaith hwn.
Cyfieithwyd gan Nant Roberts.

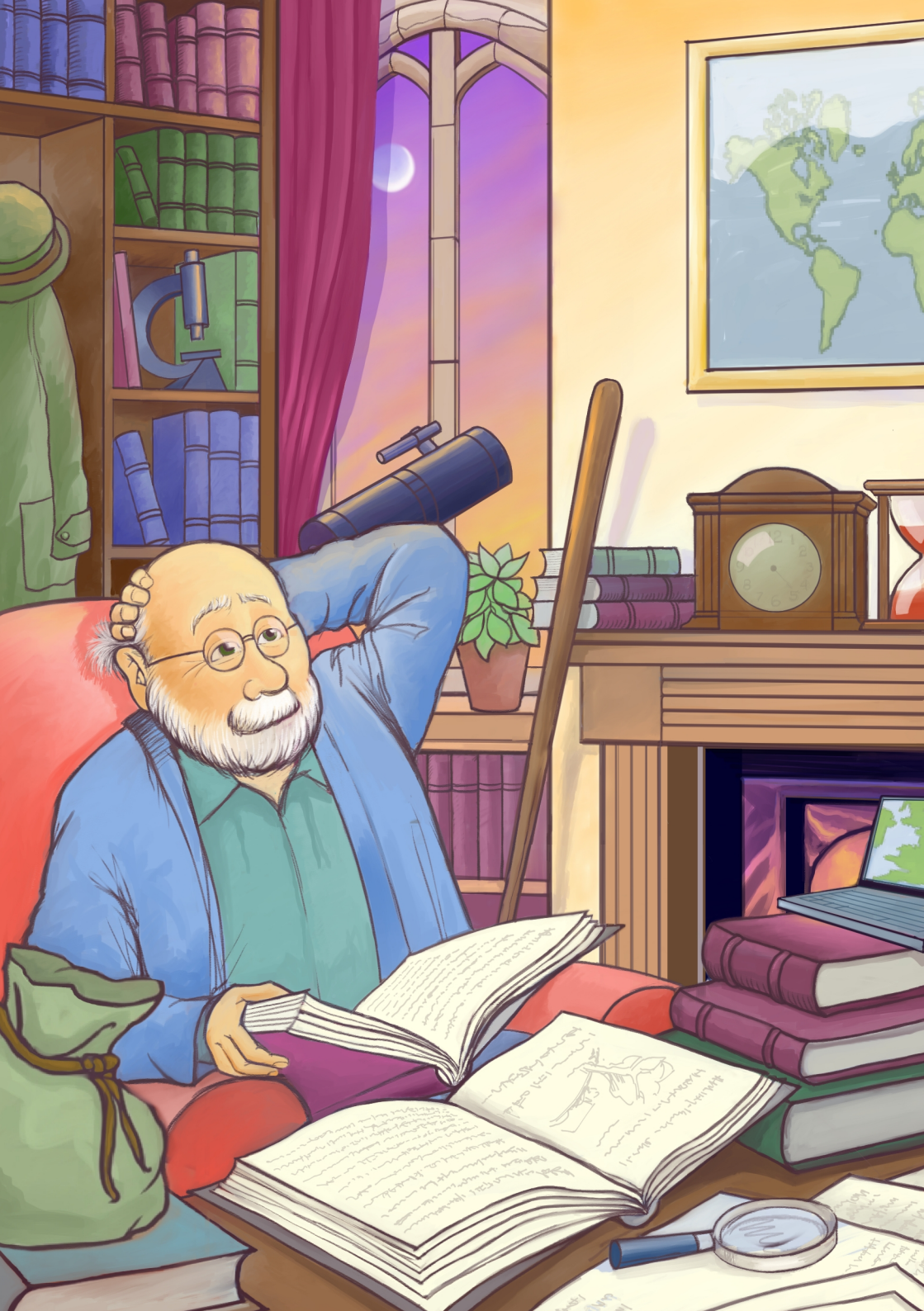
©Hawlfraint y Goron 2019.

Cyhoeddwyd gyntaf 2019.

Noddir gan Lywodraeth Cymru.

CYNNWYS

Teithiau Randolph Ddoeth	7
1 Dringfa Serth	8
2 Lleoedd yn Newid	10
3 Olion Traed a Dewisiadau	14
4 Ynni	18
5 Safbwynt Arall	22
6 Olwyn Bywyd	26
7 Mosg Gwyrdd	30
Allwch chi helpu Randolph?	34
Randolph Ddoeth yn mynd yn ei ôl adref	36





Teithiau Randolph Ddoeth

Eisteddodd Randolph Ddoeth yn ei gadair, gan grafu ei ben llwyd henaidd, a meddwl am y cwestiwn mawr iawn.

“Beth sydd *wir* yn bwysig?” gofynnodd i’r ystafell wag mewn llais dwfn, trwm. Fel arfer, doedd dim lleisiau eraill i’w ateb.

Roedd y cwestiwn, ‘beth sydd *wir* yn bwysig’ wedi achosi i Randolph Ddoeth bendroni llawer. Roedd wedi treulio llawer o ddyddiau’n meddwl am y peth, ond roedd yn gwybod na fyddai’n dod o hyd i atebion drwy aros yn ei ystafell.

“Fe af i allan i’r byd!” dywedodd Randolph Ddoeth. “Fe fydda i’n dod o hyd i atebion yno ac yn dod â nhw’n ôl yma.”

Gwisgodd Randolph Ddoeth ei gôt a’i het, cododd ei fag, a gafael yn ei ffon. Yna, gan droi ei wyneb tuag at yr haul yn codi, fe gychwynnodd ar ei daith trwy Gymru.

Dyna’r ffordd y dechreuodd Randolph Ddoeth ei ymchwil ysbrydol a’i chwiliad am ystyr.

1 Dringfa Sterth



Roedd hi tua diwedd y gaeaf, ac fe safodd Randolph yn haul cynnar y bore gan bwysu ar ei ffon. Meddyliodd Randolph am ei daith i'r lle hwn. Roedd wedi cerdded am filltiroedd ar hyd y ffordd lwyd lydan, gan deithio ochr yn ochr â cheir, lorïau a thractorau. Roedd wedi gweld y peilonau tal yn croesi'r dirwedd, gan ddal eu llinellau pŵer yn gadarn. Roedd wedi pasio gweddillion hen orsaf ynni niwclear wrth ymyl llyn mawr. Roedd wedi aroglï'r mwg tân glo a than coed yn dod o simneiau tai pobl.

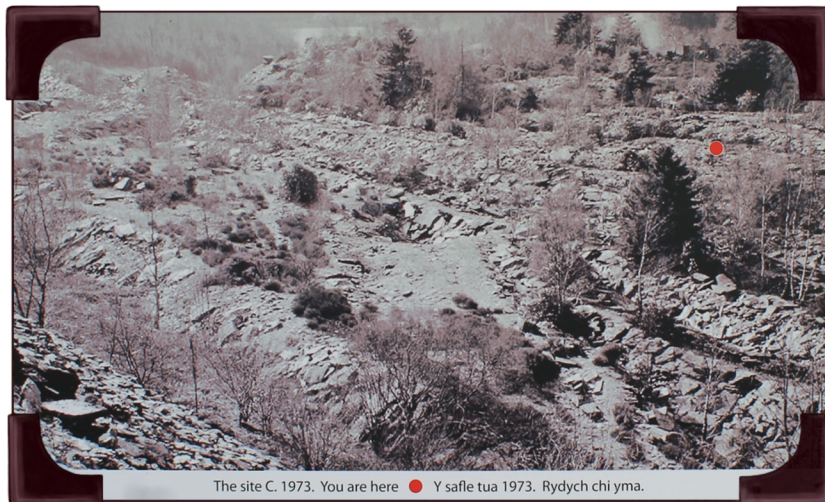
Nawr, roedd Randolph yma, yn gwrando ar sŵn dŵr yn llifo, ac yn edrych i fyny ar yr adeilad pren o'i flaen. Roedd arwydd gwyrdd hir wedi'i osod ar do'r adeilad yn nodi, "Canolfan y Dechnoleg Amgen". Meddyliodd Randolph yn ofalus am y geiriau hyn, a beth tybed oedd eu hystyr.

Er mwyn mynd i mewn i Ganolfan y Dechnoleg Amgen, bu'n rhaid i Randolph ddringo 58 o risiau serth. Felly, fe ddilynodd y llwybr a oedd yn crymu i fyny, yn uwch ac yn uwch. Wrth iddo ddringo, sylwodd Randolph ar domennydd mawr o rwbel llechi o'i amgylch. Mewn rhai manau, roedd y tomennydd rwbel llechi'n amlwg iawn, gyda ffensys metel tal yn eu gwahanu oddi wrth y llwybr. Mewn manau eraill, doedd y tomennydd rwbel llechi ddim mor hawdd eu gweld oherwydd eu bod wedi'u cuddio'n rhannol gan goed a llwyni. Sylwodd Randolph ar rywbeth arall hefyd wrth i arwyneb sgleiniog ddisgleirio yn yr haul. Yno, wedi'u lleoli ar graig o lechfaen uwch ei ben, roedd paneli hirsgwar tywyll wedi'u gogwyddo tuag at yr awyr.

Trodd Randolph i edrych yn ôl ar hyd y llwybr. Roedd yn synnu wrth weld bod dyffryn islaw iddo. Wrth edrych i lawr i'r dyffryn, ysgrifennodd Randolph yn ei lyfr nodiadau, Ai bryn llechi mawr yw hwn? Pa fath o le sydd wedi'i adeiladu yma?



2 Lleoedd yn Newid



Ar ben y bryn, gwelodd Randolph bwl mawr a chasgliad o adeiladau. Roedd yr adeiladau'n wahanol i'r rhai yr oedd Randolph wedi'u gweld o'r blaen. Roedd y rhain wedi'u gwneud o bren, pridd, gwellt a llechi.

Gan chwilio am gliwiau, aeth Randolph i mewn i gwt pren. Y tu mewn, dechreuodd ffilm ac eisteddodd Randolph ar fainc i'w gwyllo. Dysgodd fod y Ganolfan Dechnoleg Amgen hon wedi'i chreu yn 1973 ar safle hen chwarel lechi. Roedd rhai pobl wedi dechrau pryderu am effeithiau bywyd ar y byd o'u cwmpas. Fe wnaethon nhw ofyn, "A yw'n bosib gwneud pethau mewn ffordd wahanol?" ac roedd y lle hwn yn archwilio'r cwestiwn hwnnw.

Yn ôl y tu allan, gwelodd Randolph ddwy ferch wrth ymyl llun du-a-gwyn o dirwedd lechi llwm. "Rydych chi yma," nodai'r ffotograff. Yna, cychwynnodd y merched ar hyd y llwybr drwy'r coetir a arweiniai ymhellach i'r chwarel. Penderfynodd Randolph eu dilyn.

Ymhellach draw ar y llwybr, arhosodd y merched yn ymyl arwydd. Gan sylwi a phwyntio, plygodd un ferch i lawr a chodi rhai darnau bach o lechi gwastad a oedd wedi'u gwasgaru o'i chwmpas. Pan symudodd y merched ymlaen, cerddodd Randolph at yr arwydd er mwyn gweld beth oedd achos y cyffro. Darllenodd y geiriau syfrdanol hyn, "Roedd y man hwn, lle'r ydych chi'n sefyll arno, gynt ar waelod y môr." Edrychodd Randolph o'i gwmpas. Gallai weld ac aroglir coetir a gallai glywed yr adar yn canu.

Wrth ddarllen ymlaen, dysgodd Randolph fod pethau wedi edrych yn wahanol iawn ar un adeg. Dros filiynau lawer o flynyddoedd, roedd haen ar ben haen o fwd wedi datblygu ar wely'r môr. Trodd y mwd hwn yn graig siâl. Gyda phwysedd a gwres naturiol y Ddaear, trodd y siâl yn llechfaen. Yna, cafodd y llechfaen hwn ei wthio i fyny i ffurfio rhai mynyddoedd yng Ngogledd Cymru. Caeodd Randolph ei lygaid a dychmygu sut gallai hyn fod wedi ymddangos. Yna archwiliodd y darnau bach o lechi wrth ei draed.





Cerddodd Randolph ymlaen, gan basio coed canghennog noeth a llwyni rhododendron sgleiniog. Gerllaw adeilad bach to gwellt o'r enw 'Tŷ Blewog', trodd y llwybr i lawr yn sydyn, gan arwain Randolph a'r merched i'r chwarel.

Yno, gan edrych dros ymyl y clogwyn, rhyfeddodd Randolph at yr agendor enfawr islaw, a meddyliodd pam ei fod yno. Darllenodd y merched arwydd gerllaw a oedd yn disgrifio sut y gwnaeth dynion a bechgyn ffrwydro slabiau mawr o lechfaen oddi ar wyneb y graig. Gallai llechfaen defnyddiadwy da greu tri deg gwaith ei bwysau mewn gwastraff. Dywedodd un ferch, "Mae hynny'n egluro'r holl domennydd llechi o'n cwmpas. Fe ddigwyddodd y cyfan mewn cyfnod eithaf byr – tua 120 mlynedd. Fe gaeodd y chwarel yn y 1950au. Nawr, edrych sut mae natur yn adennill y tir." Edrychodd y ddwy ar y planhigion bach, y llwyni a'r coed a oedd wedi gwreiddio yn y rwbel llechi.

Wrth i'r merched droi i ymadael, aeth Randolph atyn nhw. "Beth sydd wir yn bwysig i chi yma?" gofynnodd Randolph iddyn nhw.

Dyweddod un ferch, “Yma, fe allwch chi weld sut mae pobl bob amser yn defnyddio lleoedd ac yn eu newid. Mae cymaint wedi digwydd ar yr hen dir chwarel hwn. Mae hwn yn lle pwysig i mi. Rydw i eisiau deall mwy am sut mae’n bosib i bobl fyw heb niweidio’r byd a dihysbyddu ei adnoddau. Rydw i’n pryderu am y dyfodol.”

Nodiodd y ferch arall, gan ddweud, “Mae newid yn digwydd, ac mae’n beth anodd iawn ei ddeall. Mae gen i ddi-ddordeb yn y ffordd y mae lleoedd yn newid. Mae’r blaned gyfan hon yn fyw a does dim yn aros yr un fath.”

Yna, rhoddodd y merched ddarn o’r rwbel llechi i Randolph. “Dyma beth sydd wir yn bwysig i ni yma. Ewch â’r anrheg hon yn ôl gyda chi,” dywedodd y ddwy gyda gwên. Wrth roi’r anrheg yn ei fag, dywedodd Randolph ffarwel ac aeth ymlaen â’i chwiliad.



3 Olion Traed a Dewisiadau



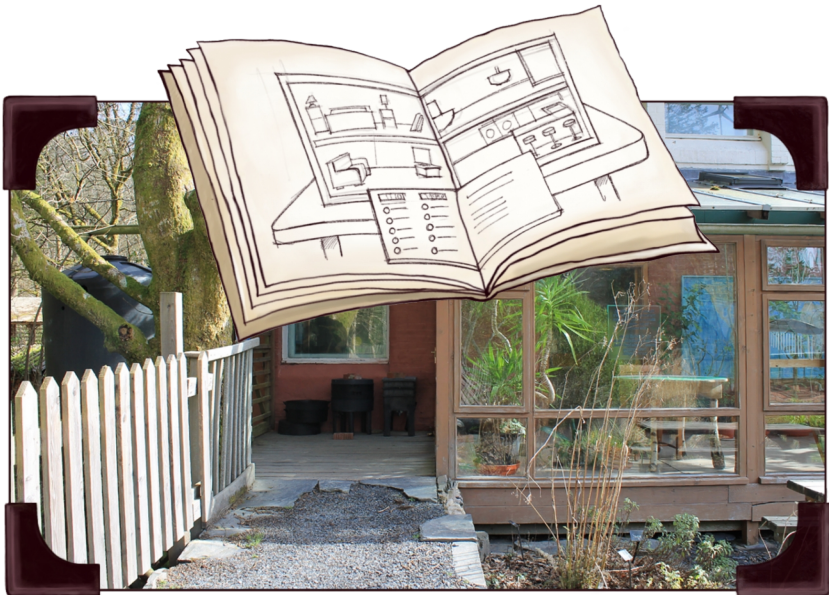
Aeth Randolph yn ôl at y casgliad o adeiladau a welodd yn gynharach. Roedd yn cofio gweld strwythur bach siâp cromen wedi'i wneud o ffenestri trionglog, ac roedd am ei archwilio'n iawn.

Gan gamu drwy ddrws y gromen, synhwyrodd Randolph ar unwaith yr awyrgylch gynnes lachar oddi mewn. Roedd planhigion mewn potiau wedi'u gosod ar y llawr o amgylch ochrau'r gromen. Roedd mapiau a chylchoedd lliw ar rai o baneli'r ffenestri. Symudodd Randolph yn nes i weld beth oedden nhw'n ei nodi.

“Sut rydyn ni'n cymharu â gwledydd eraill,” darllenodd Randolph. Oddi tanodd, roedd cylchoedd oren o wahanol feintiau, yn dangos gwahanol wledydd. Roedd cylchoedd llawer mwy nag eraill yn perthyn i rai gwledydd. Roedd maint y cylch yn gysylltiedig â chyfartaledd y carbon deuocsid (CO_2) a oedd yn cael ei gynhyrchu mewn blwyddyn gan bob person. Doedd cynhyrchu cymaint o garbon deuocsid ddim yn dda ar gyfer bywyd ar y ddaear. Astudiodd Randolph y cylchoedd a'r rhifau'n ofalus. Beth oedd yn gwneud i rai cylchoedd fod yn llawer mwy nag eraill?

Pan adawodd Randolph y gromen, dilynodd ddyd gyda'i fab ifanc i mewn i adeilad pren mawr o'r enw 'Y Cartref Cyfan'. Y tu mewn, roedd yno fodel o dŷ yn cael ei arddangos. Ar banel rheoli a osodwyd o'i flaen, roedd rhestr o offer trydanol y cartref gyda botwm yn ymyl pob eitem. Wrth i'r bachgen a'i dad wasgu'r botymau ar gyfer 'teledu', 'tegell', 'popti', 'goleuadau' a 'sychwr dillad', roedden nhw'n gallu gweld faint o drydan oedd yn cael ei ddefnyddio. Roedd rhai pethau'n defnyddio mwy o drydan nag eraill. Yna, fe wnaethon nhw weld gwahanol fylbiau golau a dysgu bod rhai bylbiau hefyd yn defnyddio mwy o drydan nag eraill.

Yn olaf, fe aethon nhw i weld ystafell ymolchi, gyda bath, sinc a thoiled. Yno, roedd arwydd yn nodi, "Yn yr ystafell ymolchi rydych chi'n defnyddio 60% o'ch dŵr." Roedd yno hefyd gyngor defnyddiol ar sut i ddefnyddio llai o ddŵr, a oedd yn cynnwys peidio â gadael dŵr y tap i lifo wrth i chi frwsio'ch dannedd.





Dilynodd Randolph y dyn a'i fab wrth iddyn nhw fynd allan o'r 'Cartref Cyfan' a dechrau archwilio gardd y tŷ. Roedd yno dŷ gwydr ar gyfer tyfu planhigion pan fyddai'r tywydd yn rhy oer y tu allan. Wrth ymyl y tŷ gwydr, roedd casgen ddŵr yn casglu dŵr glaw oddi ar y to. Yr ochr arall i'r llwybr bach, roedd rhesi o lysiau gaeaf, yn tyfu'n gryf ac iach. Yna, fe wnaethon nhw ddod o hyd i gynhwysydd pren ar gyfer compostio cartref.

Wrth ddarllen y cyfarwyddiadau ar gyfer gwneud compost, dywedodd y bachgen ifanc, "Allwn ni wneud compost o'n sbwriel cegin a gardd ni, Dad? Mae'n dda ar gyfer planhigion a phethau eraill hefyd." Cyn y gallai ei dad ateb, roedd ei fab wedi brysio at bwl bywyd gwyllt bychan, gan chwilio am arwyddion o fywyd ymysg y cyrs.

Pan oedden nhw'n barod i symud ymlaen, aeth Randolph at y dyn a'i fab. "Beth sydd wir yn bwysig i chi yma?" gofynnodd Randolph iddyn nhw.

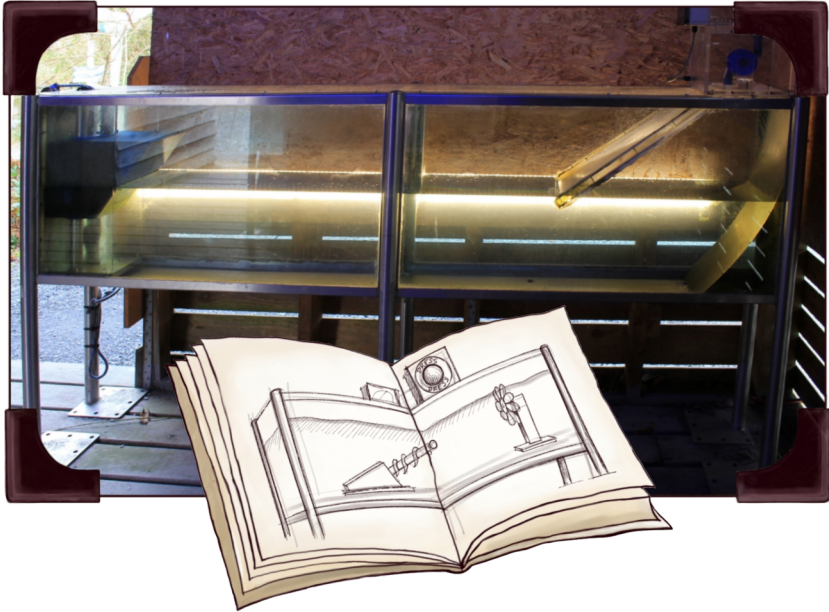
Dywedodd y dyn, “Mae’r lle hwn yn gwneud i mi feddwl am sut mae pobl yn byw, ac am y dyfodol. Mae niferoedd pobl y byd yn tyfu ac mae ein olion traed dynol yn fawr. Ydyn ni wir yn niweidio’r byd, sy’n rhoi bywyd i ni? Yma, rydw i’n gweld maint y broblem.”

Dywedodd y bachgen ifanc, “Rydw i wedi gwneud llun o fy nwy droed. Mae un droed yn goch ac mae’r droed arall yn las. Mae’r droed goch yn dangos y pethau rydw i’n eu gwneud sy’n gallu niweidio’r byd. Mae’r droed las yn dangos y pethau y mae’n bosib i mi eu gwneud er mwyn newid hynny. Mae llawer o bethau na allaf fi eu newid ar fy mhen fy hun, ond mae gen i rai dewisiadau.”

Yna, rhoddodd y bachgen ifanc y llun o’i olion traed i Randolph. “Dyma beth sydd wir yn bwysig i mi yma. Ewch â’r anrheg hon yn ôl gyda chi,” dywedodd gan wenu. Wrth roi’r anrheg yn ei fag, dywedodd Randolph ffarwel a mynd yn ei flaen â’i chwiliad.



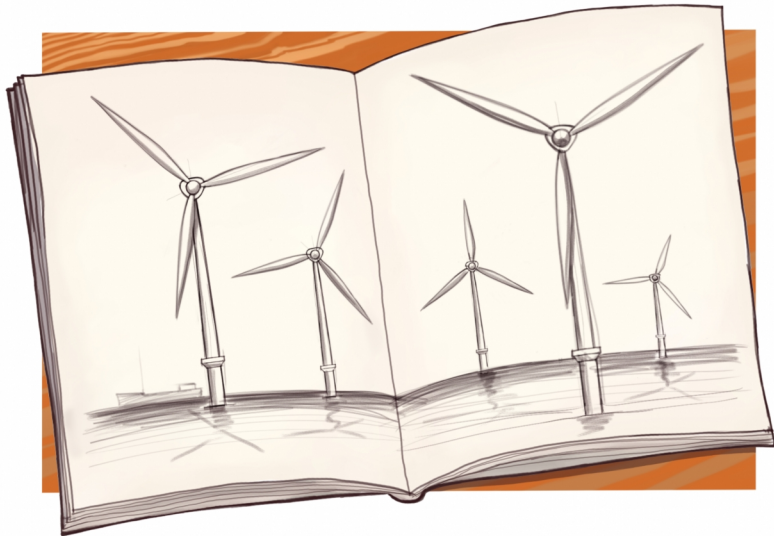
4 Ynni



Aeth Randolph ymlaen ar hyd y llwybrau, gan fynd trwy bob adeilad yn ei dro. Wrth weld cymaint o wahanol dechnolegau yn cael eu harddangos, rhyfeddodd Randolph at sgiliau a chreadigrwydd bodau dynol.

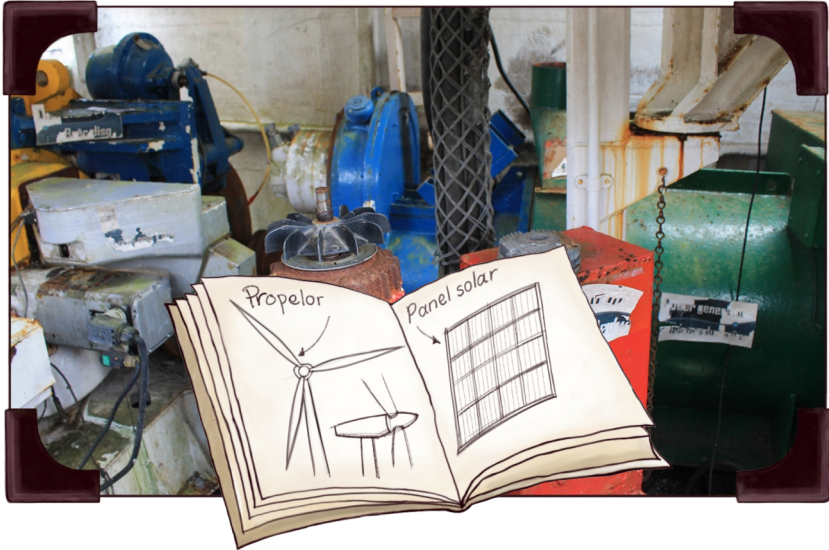
Roedd yn dywyll iawn y tu mewn i un cwt pren, gyda gwawr o liw glas nodedig yno. Sylwodd Randolph ar danciau dŵr hir, a oedd yn dangos sut mae'n bosib cynhyrchu trydan o'r tonnau a'r llanw. Yn ymyl un tanc dŵr, roedd merch ifanc yn tynnu ar raff i wneud tonnau fel tonnau'r môr. Roedd y tonnau'n gwthio aer trwy dyrbin, gan wneud i hwnnw droelli rownd a rownd. Wrth i'r tyrbin droelli, roedd yn pweru generadur, ac yn cynhyrchu trydan.

Gerllaw, roedd brawd hŷn y ferch yn gwasgu botwm coch mawr ar danc dŵr arall. Ar ôl darllen arwydd ynghylch sut y gallai'r llanw gynhyrchu trydan, galwodd ar ei chwaer i ddod i weld.



Dywedodd y bachgen wrth ei chwaer, “Rydyn ni’n byw ar ynys wedi’i hamgylchynu gan ddŵr. Yma, mae’n dweud bod y tonnau a’r llanw’n ffynonellau ynni dibynadwy. Rydyn ni’n gwybod bod dau lanw bob dydd, bob amser, ac fe fyddai’n bosib defnyddio’r rhain mewn morgloddiau llanw a lagwnau i gynhyrchu trydan. Mae yno hefyd gerhyntau tanddwr cryf ac fe fyddai’n bosib defnyddio’r rhain hefyd i gynhyrchu trydan – mae bron fel adeiladu ffermydd gwynt tanddwr.”

Meddylodd y ferch ifanc am eiliad, a dywedodd, “Fe wnaethon ni basio fferm wynt fawr iawn ar y ffordd yma heddiw. Roedd y fferm wynt honno ar y môr, uwchben y dŵr. Fel y llanw, mae’r cerrynt dŵr yno’n barhaus. Yn achos y gwynt, mae’n wahanol. Ond efallai ei bod yn fwy gwyntog allan ar y môr nag ar y tir. Allwn ni edrych ar ynni gwynt nawr?”



Dilynodd Randolph y ddau allan. Yn fuan, roedd y ferch ifanc a'i brawd yn edrych ar lafn mawr oedd yn cael ei arddangos a oedd wedi'i gymryd o dyrbin gwynt. Ar ôl ei archwilio'n fanwl, fe wnaethon nhw ddringo i fyny rhodfa bren, a syllu i mewn i ganol mecanyddol yr hen dyrbin gwynt. Wrth edrych ar y rhannau lliwgar y tu mewn, dywedodd y bachgen, "Fe hoffwn i weld hwn yn gweithio er mwyn gallu deall sut mae'n cynhyrchu trydan." Cytunodd ei chwaer.

Wedyn, fe wnaethon nhw ddechrau cyfrif y paneli solar ar yr adeiladau o'u cwmpas. Roedd gwahanol fathau o baneli solar, a rhai o wahanol faint, ond roedden nhw i gyd yn defnyddio golau'r haul i gynhyrchu trydan.

Wedi i'r ferch ifanc a'i brawd orffen archwilio gwahanol ffyrdd o gynhyrchu trydan, aeth Randolph atyn nhw. "Beth sydd wir yn bwysig i chi yma?" gofynnodd Randolph iddyn nhw.

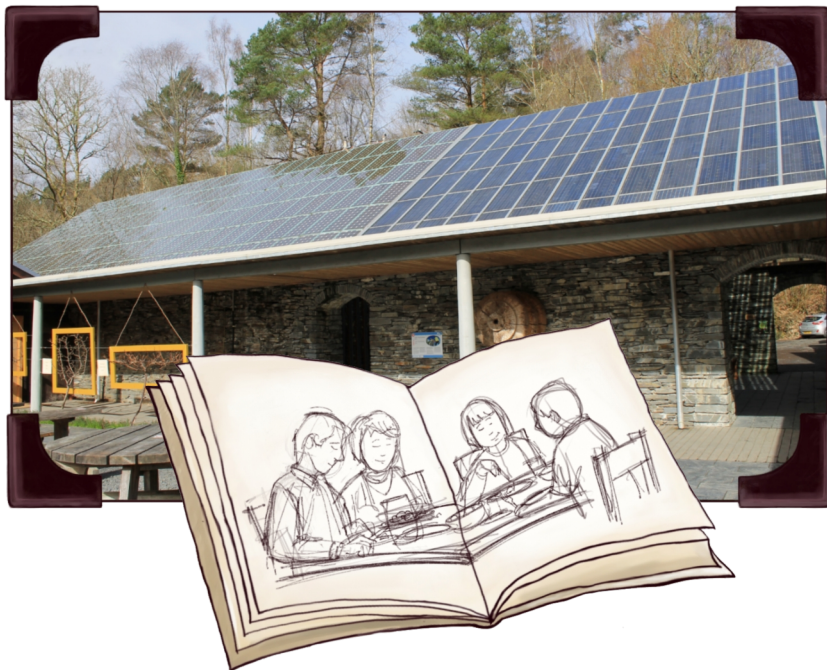
Dyweddodd y ferch, “Doeddwn i ddim yn gwybod bod cymaint o wahanol ffyrdd o gynhyrchu trydan. Mae angen i mi feddwl yn ofalus am hyn ac am beth sydd orau i ni nawr ac yn y dyfodol.”

Dyweddodd y bachgen, “Nid dim ond cynhyrchu trydan sy’n her, ond hefyd sut rydyn ni’n ei storio. Mae storio trydan yn effeithiol ac yn ddiogel yn bwysig iawn er mwyn iddo fod yno i’w ddefnyddio pan fyddwn ni ei angen.”

Yna, rhoddodd y bachgen fatri o’i boced i Randolph. “Dyma beth sydd wir yn bwysig i mi yma. Ewch â’r anrheg hon yn ôl gyda chi,” dywedodd gyda gwên. Wrth roi’r anrheg yn ei fag, dywedodd Randolph ffarwel a mynd yn ei flaen â’i chwiliad.



5 Safbwynt Arall

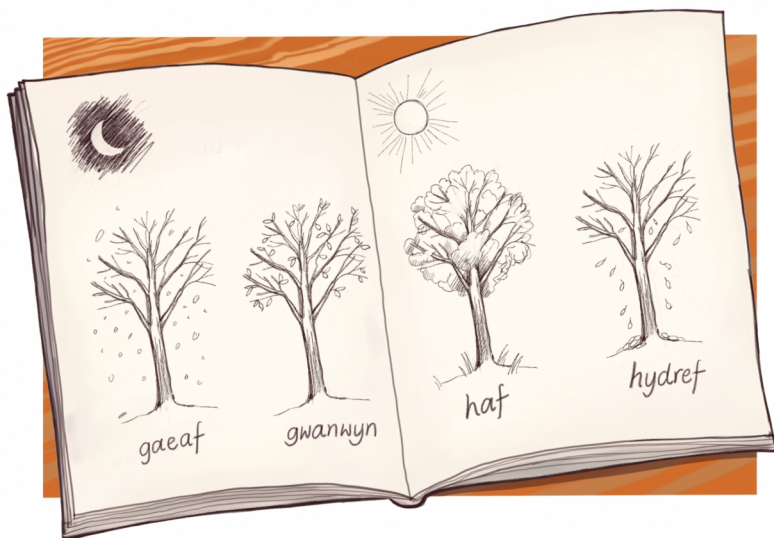


Gwelodd Randolph adeilad carreg smart gyda meinciau ‘picnic’ pren ar deras o’i flaen. Yn yr adeilad, roedd bwyty’n gweini bwyd fegan. Yno, roedd ymwelwyr yn eistedd wrth un o’r byrddau. Wrth iddyn nhw fwyta eu cinio o tsili a reis, roedden nhw’n sgwrsio, ac fe eisteddodd Randolph gerllaw i wrando.

Roedd dyn ifanc yn siarad am wahanol ffynonellau ynni. Roedd y ffynonellau hyn yn cynnwys niwclear, olew, glo, nwy, gwynt, solar, dŵr a biodanwydd. Ar ôl rhywfaint o ddadl am y ffynonellau ynni gorau, dywedodd, “Waeth pa ffynonellau ynni a ddefnyddiwn ni, rydw i’n credu ei fod yr un mor bwysig i ddefnyddio llai ohono. Mae angen i ni ddysgu sut i ddefnyddio ynni’n well. Fe allai hyn olygu peidio â gwastraffu cymaint o drydan, yn ogystal â gwneud yr hyn a ddefnyddiwn ni’n fwy effeithlon.”

Roedd yr un oedd yn eistedd yn ei ymyl wedi meddwl am rywbeth arall, ac fe ddywedodd, "Fe wnes i astudio hanes yn y coleg, ac mae hyn wedi fy helpu i ddeall sut mae ein bywydau wedi newid dros y can mlynedd diwethaf. Yma, yn y Ganolfan Dechnoleg Amgen hon, roedd un arwydd yn nodi fod pobl efallai wedi anghofio rhai gwersi pwysig o'r gorffennol. Roedd adeg pan oedd bywydau pobl wedi'u cysylltu'n nes at natur – y tymhorau, y goleuni a'r tywyllwch, y tywydd, a deunyddiau lleol. Efallai, erbyn hyn, ein bod yn wir wedi colli'r cysylltiad hwn. Rydw i'n hoffi'r syniad o geisio defnyddio mwy o ffynonellau ynni lleol, ac yna defnyddio ffynonellau eraill dim ond i gyfnerthu'r cyflenwad. Fe fyddai hynny'n un ffordd o ddelio â rhai o'n pryderon ni ynghylch ynni."

Tawelodd y grŵp wrth iddyn nhw feddwl am y syniad hwn a meddwl tybed beth fyddai'r ffynonellau ynni lleol.





Torrwyd ar y distawrwydd pan ddywedodd un ferch ifanc, “Mae gwaith mawr i’w wneud er mwyn newid *sut* mae pobl yn meddwl, hefyd. Mae’n ymddangos bod pobl yn disgwyl cael ynni neu ddŵr, neu lawer o bethau eraill, pryd bynnag y maen nhw’n dymuno hynny. Mae hyn mor sylfaenol heddiw, os gallwch chi ei fforddio. A oes gwir angen i ni ddefnyddio cymaint o bopeth, a sut byddai ein bywydau’n newid pe baem ni’n defnyddio llai?”

Aeth ymlaen gan ddweud, “Mae pobl yn wahanol iawn. Tybed pa ddadleuon y byddai’n bosib eu defnyddio er mwyn eu cael i wneud pethau mewn ffordd wahanol. Pa ddadl fydddech chi’n ei defnyddio gyda rhywun sydd â diddordeb yn bennaf mewn arian? Neu, beth am rai sy’n pryderu ynghylch dyfodol y byd i’w plant? Neu, beth am rai sy’n teimlo eu bod yn rhy fach i wneud unrhyw wahaniaeth?”

Pan safodd y grŵp i ymadael, aeth Randalph atyn nhw. “Beth sydd wir yn bwysig i chi yma?” gofynnodd Randalph nhw.

Atebodd un o'r grŵp gwestiwn Randolph, gan ddweud, "Mae'r lle hwn yn gwneud i mi feddwl am sut y mae'n bosib edrych ar bethau o wahanol safbwyntiau. Fe allaf feddwl amdanaf fi fy hun a'r pethau rydw i'n eu gwneud i ofalu am y dyfodol. Yna, meddwl am fusnesau, ysgolion, trefi neu ddinasoedd. Yna, meddwl am wledydd cyfan a'r byd ehangach. Mae'r rhain i gyd yn bwysig."

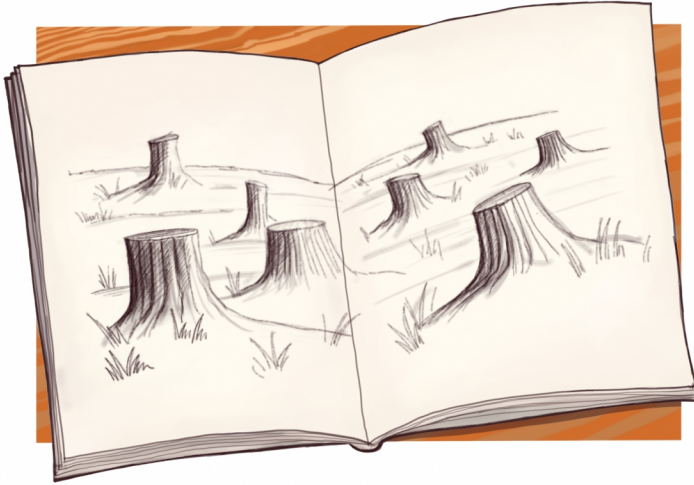
Nodiodd rhywun arall, a dywedodd, "Mae'n help i ni wybod bod darluniau ehangach. Does dim atebion syml."

Yna, rhoddodd y grŵp ddarlun o'r byd i Randolph. "Dyma beth sydd wir yn bwysig i ni yma. Ewch â'r anrheg hon yn ôl gyda chi," dywedodd pawb gyda gwên. Wrth roi'r anrheg yn ei fag, dywedodd Randolph ffarwel.

Crychodd Randolph ei dalcen a meddwl. Fe allai weld bod gofalu am y dyfodol yn wir yn bwysig. Roedd yn gwybod bod hyn yn rhan o'i ymchwil ysbrydol a'i chwiliad am ystyr. "Ond beth mae pobl eraill mewn lleoedd gwahanol yn ei ddweud am hyn?" gofynnodd Randolph.



6 Olwyn Bywyd



Teithiodd Randolph i'r gogledd ac yna i'r de, i'r dwyrain ac yna i'r gorllewin. Arweiniodd ei chwiliad ef heibio mynyddoedd a dyffrynnoedd, trwy ddinasoedd a threfi, o amgylch arfordiroedd a llynnoedd. Yna, ar ymyl coedlan, fe arhosodd.

Yn ymyl y coed tal, roedd Randolph wedi sylwi ar ardal fawr o fonion coed byr. Roedd rhywun wedi bod yn torri'r coed. Wrth gerdded yn y dirwedd foel, sylweddolodd Randolph yn fuan nad oedd ar ben ei hun. Gallai glywed murmur lleisiau a sŵn rhawiau'n torri drwy'r pridd. Wrth edrych o'i gwmpas, gwelodd Randolph nifer o bobl yn gweithio'n galed yn plannu coed ifanc. Arhosodd i'w gwyllo'n cloddio un twll ar ôl y llall, yn gosod coeden fach ym mhob twll, ac yna'n pacio'r pridd o'i hamgylch yn ysgafn.

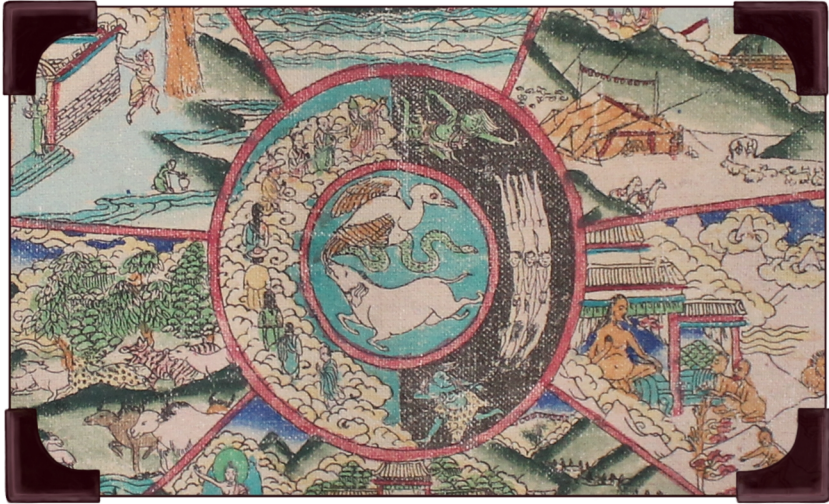
Roedd un o'r merched yn gwisgo breichled gopr gyda'r geiriau Tibetaidd, 'Om Mani Padme Hum' wedi'u hysgythru arni. Wrth i Randolph ddarllen y geiriau dirgel hyn, fe ddywedodd wrtho'i hun, "Tybed beth fyddai Bwdhydd yn gallu ei ddweud wrthyf am ofalu am y dyfodol?"

Pan gymerodd y planwyr coed egwyl, agorodd un dyn ei fag cefn, ac yn ofalus fe dynnodd allan ddarn o frethyn wedi ei rollo. “Fy nhad roddodd hwn i mi,” dywedodd. “Mae wedi’i beintio â llaw gan fynach Bwdhaidd yng Ngogledd India.”

Edrychodd pawb, gan gynnwys Randolph, wrth i’r dyn ddadrollo’r brethyn yn araf i ddatgelu llun. Aeth pawb yn nes i astudio manylion cain y paentiad. Dywedodd y ferch a oedd yn gwisgo’r freichled, “Olwyn Bywyd Dibetaidd yw hi.” Nodiodd y dyn a dywedodd, “Rydw i’n mynd i hongian hwn ar wal fy nghartref er mwyn i mi gofio beth mae’n ei ddweud am fywyd. Mae plannu coed yn gwneud i mi feddwl am sut rydyn ni’n trin byd natur. Pan fyddwn ni’n ei niweidio, rydyn ni’n niweidio ein hunain. Pan fyddwn ni’n gofalu amdano, rydyn ni’n gofalu amdanom ni ein hunain. Rydyn ni hefyd yn gofalu am y dyfodol. Mae’r Olwyn Bywyd yn helpu i egluro hyn.”

Meddyliodd Randolph am yr Olwyn Bywyd a’r hyn y gallai pobl ei ddysgu oddi wrthi, felly gofynnodd Randolph y cwestiwn, “Beth fyddai’n bosib i Fwdhydd ei ddweud am ofalu am y dyfodol?”





Cyfeiriodd y dyn at yr Olwyn Bywyd, a dywedodd, “Mae’r Olwyn Bywyd yn egluro pam mae pobl yn aml yn niweidio eraill, yn niweidio eu hunain ac yn niweidio byd natur. Ydych chi’n gweld y tri anifail yng nghanol yr olwyn? Mae’r mochyn yn symbol o’n hanwybodaeth. Mae’r ceiliog yn symbol o’n trachwant. Mae’r neidr yn symbol o’n casineb. Mae’r anifeiliaid yn ymddangos fel pe bydden nhw’n bwyta ei gilydd – maen nhw wedi’u clymu gyda’i gilydd. Felly, os ydyn ni’n niweidio byd natur trwy dorri coed a pheidio â phlannu rhai eraill yn eu lle, mae ein gweithredoedd yn cael eu pweru gan anwybodaeth, trachwant a chasineb. Mae hyn yn achosi niwed mawr am fod coed yn bwysig ar gyfer pob bywyd ar y ddaear, gan gynnwys ein bywyd ni ein hunain.”

Yna, cyfeiriodd y dyn at y cylchoedd eraill o amgylch y tri anifail, a dywedodd, “Mae’r cylchoedd hyn yn dangos beth sy’n digwydd pan fyddwn ni’n gadael i anwybodaeth, trachwant a chasineb reoli ein bywydau.” Edrychodd pawb ar y cylchoedd eraill yn yr olwyn.

Daliodd y dyn i siarad, gan ddweud, “Pan gaiff ein bywydau eu rheoli gan anwybodaeth, trachwant a chasineb, rydyn ni'n cael ein dal ar gylchdro olwyn o boen a dioddefaint. Allwn ni byth fod yn wirioneddol hapus. Rydyn ni'n cael ein dal yng ngheg y creadur hwn o'r enw marwolaeth. Ond mae ffordd allan.”

Cyfeiriodd y dyn at lun o Fwdha a oedd yn eistedd yn dawel y tu allan i'r Olwyn Bywyd, a dywedodd, “Fe allwn ni fod fel y Bwdha. Mae'r Bwdha'n dangos doethineb trwy ddeall sut mae'r byd yn gweithio, yn ogystal â gofalu a phryderu am bob peth byw.”

Dywedodd y ferch a oedd yn gwisgo'r freichled, “Mae angen mwy na dim ond gwyddoniaeth a thechnoleg i ddatrys ein problemau. Rhaid i ni edrych y tu mewn i ni ein hunain hefyd, lle mae rhai atebion dyfnach i'w cael.”

Yna, rhoddodd y ferch ei breichled i Randolph. “Ewch â hon yn ôl gyda chi,” dywedodd gyda gwên. Wrth roi'r anrheg yn ei fag, dywedodd Randolph ffarwel a mynd ymlaen ar ei daith.



7 Mosg Gwyrdd



Teithiodd Randolph ymlaen ac ymlaen, gan wynebu'r haul a'r glaw, yna'r stormydd a'r eira. Wnaeth Randolph ddim aros nes iddo gyrraedd mosg mewn dinas. Y tu allan i'r mosg, roedd nifer o bobl ifanc yn brysur yn codi sbwriel. Roedden nhw'n gwisgo menig arbennig ac yn defnyddio teclynnau hir i godi'r darnau papur, deunydd lapio, caniau, ac eitemau plastig a oedd yma ac acw ymysg y glaswellt a'r llwyni o amgylch y mosg. Casglwyd y sbwriel yn ddiogel i sachau.

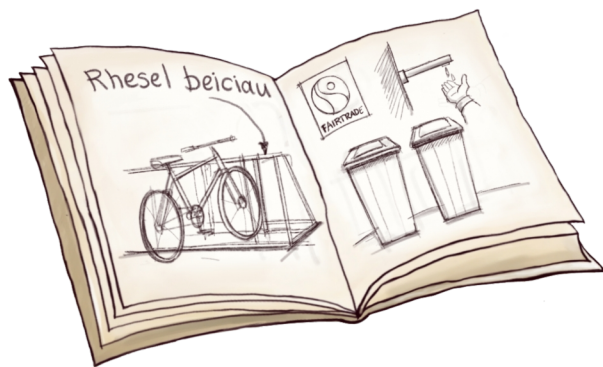
Dywedodd un ferch, "Rydw i'n credu bod rhywfaint o'r sbwriel hwn wedi chwythu o finiau pobl, ond mae'r caniau hyn wedi'u taflu yma. Bydd yn rhaid i ni wneud hyn eto'r wythnos nesaf." Wrth sefyll yn ôl i edrych ar eu gwaith, dywedodd un bachgen, "Mae'n edrych yn llawer gwell nawr. Mae sbwriel yn broblem ym mhob man. Fe ddylai pobl fod yn fwy gofalus gyda'u gwastraff."

Wrth i Randolph wyllo'r bobl ifanc yn clirio'r sbwriel ac yn sgwrsio, dywedodd wrtho'i hun, "Tybed beth fyddai Mwslim yn gallu ei ddweud wrthyf am ofalu am y dyfodol?"

Pan oedd y bobl ifanc wedi gorffen codi'r sbwriel, fe aethon nhw i mewn i'r mosg. Dilynodd Randalph nhw heibio'r rheseli beiciau a thrwy ddrws mawr y mosg. Y tu mewn, tynnodd y bobl ifanc eu menig a golchi eu dwylo. Ar unwaith, sylwodd Randalph ar rywbeth anarferol ynghylch y tapiau. Llifai'r dŵr yn awtomatig wrth i'r bobl ifanc ddal eu dwylo o dan y tapiau. Yna, wrth iddyn nhw symud eu dwylo i ffwrdd, roedd y dŵr yn stopio llifo.

Aeth y bobl ifanc i'r gegin i chwilio am ffrwythau. Yno, yn y gegin, gwelodd Randalph arwyddion ar y waliau a oedd yn atgoffa pobl i arbed ynni trwy ddiffodd goleuadau ac offer trydanol eraill. Gwelodd fin compost ar gyfer gwastraff cegin, yn ogystal â biniau ailgylchu o wahanol liwiau, wedi'u labelu'n ofalus. Yna, ar arwyneb gwaith y gegin, sylwodd ar symbol Masnach Deg ar fwnsiad o fananas, ac ar becynnau o de a siocled.

Wrth i'r bobl ifanc fwynhau eu ffrwythau, gofynnodd Randalph y cwestiwn "Beth fyddai'n bosib i Fwslim ei ddweud am ofalu am y dyfodol?"



TAITH NATUR YN Y DDINAS



Dyweddodd un o'r bobl ifanc, "Mae ein mosg yn ceisio dod yn 'fosg gwyrdd'. Mae hyn yn golygu ein bod ni'n gwneud yr hyn allwn ni er mwyn gofalu am y Ddaear. Efallai eich bod chi wedi sylwi ar hyn, dim ond trwy edrych o gwmpas y mosg. Y penwythnos nesaf, rydyn ni i gyd yn mynd ar daith natur yn y ddinas."

Dyweddodd un arall, "Mae siaradwyr yn dod yma hefyd i siarad â ni am sut mae bod yn Fwslim, ac mae gofalu am y Ddaear yn rhan o'n ffydd ni. Rydw i'n cofio un siaradwr yn ein hatgoffa sut y creodd Duw bopeth. Fe wnaeth y Ddaear yn dda, gyda phopeth mewn cydbwysedd. Fe greodd Duw fodau dynol a'u gwneud yn stiwardiaid ar y Ddaear. Mae hyn yn golygu ein bod *ni* yn gyfrifol am ofalu am y Ddaear. Does dim yma sy'n eiddo i ni. Mae'r cyfan yn eiddo i Dduw, a bydd popeth yn mynd yn ei ôl at Dduw."

Meddyliodd Randolph am y cyfrifoldeb mawr hwn, a sut beth oedd 'cydbwysedd' ar y Ddaear.

Yn olaf, dywedodd un bachgen, “Mae llawer o bethau y gallwn ni eu gwneud yn lleol er mwyn bod yn stiwardiaid da ar y Ddaear, ond mae'n rhaid iddo fod yn fwy na hynny. Mae angen i bobl ym mhob rhan o'r byd gydweithio. Mae'n dasg enfawr. Hefyd, nid rhywbeth yn ymwneud â phobl yn unig yw hyn. Mae'n dweud yn ein llyfr sanctaidd, y Qur'an, bod 'Yr holl greaduriaid sy'n crocian ar y Ddaear, a'r rhai sy'n hedfan gydag adenydd, yn gymunedau fel chi eich hunain'. Mae'n hawdd anghofio hynny.”

Yna, cododd y bachgen ei declyn clirio sbwriel, a'i roi i Randolph. “Ewch â hwn yn ôl gyda chi,” dywedodd gyda gwên. Wrth roi'r anrheg yn ei fag, dywedodd Randolph ffarwel a mynd ymlaen ar ei daith.



Allwch chi helpu Randolph?

Cafodd Randolph Ddoeth lawer o roddion ar ei deithiau. Mae hefyd wedi nodi llawer o bethau yn ei lyfr nodiadau. Ond nid yw'r ymchwil wedi dod i ben eto. Mae lle yn ei fag o hyd i fwy o bethau er mwyn ei helpu i fyfyrio ynghylch 'gofalu am y dyfodol' fel rhywbeth sydd wir yn bwysig.

Mae Randolph angen eich help chi.

Pa leuedd eraill y gallai Randolph ymweld â nhw er mwyn cael gwybod am ofalu am y dyfodol?

Pwy y gallai eu holi yn y manau hynny?

Ydych chi'n meddwl bod gofalu am y dyfodol yn rhywbeth sydd wir yn bwysig?

Sut ydych chi'n gofalu am y dyfodol?

Pa rodd fydddech chi'n ei rhoi i Randolph fynd yn ôl gydag ef?



Randolph Ddoeth yn mynd yn ei ôl adref

Wrth i'r haul fachlud, aeth Randolph Ddoeth flinedig yn ei ôl i'w ystafell, lle y dadbaciodd ei fag yn ofalus. Fesul un, fe osododd o'i flaen yr *holl* bethau hynny yr oedd wedi'u casglu ar ei daith trwy Gymru.

Yna, eisteddodd Randolph Ddoeth ar ei gadair, gan grafu ei ben llwyd henaidd, a meddwl am y cwestiwn mawr iawn.

“Beth sydd *wir* yn bwysig?” gofynnodd eto mewn llais dwfn, trwm. Y tro hwn, fe gafodd ateb gan yr *holl* bethau yr oedd wedi'u casglu ar ei daith.

Gwrandawodd Randolph Ddoeth yn ofalus a gwenodd.

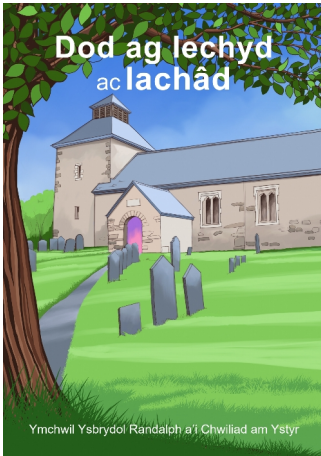
“Dyma ran hanfodol o fy ymchwil ysbrydol a fy chwiliad am ystyr!” dywedodd. “Mae gofalu am y dyfodol yn bwysig i lawer o bobl. Maen nhw'n dangos eu gofal mewn gwahanol ffyrdd ac am wahanol resymau. Mae gofalu am y dyfodol yn rhywbeth sydd *wir* yn bwysig.”

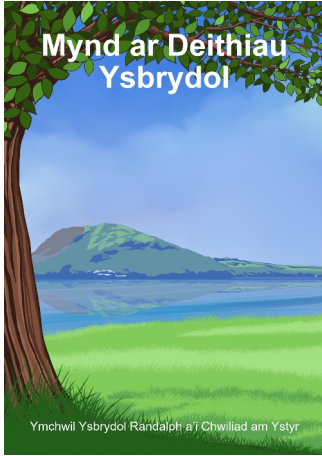


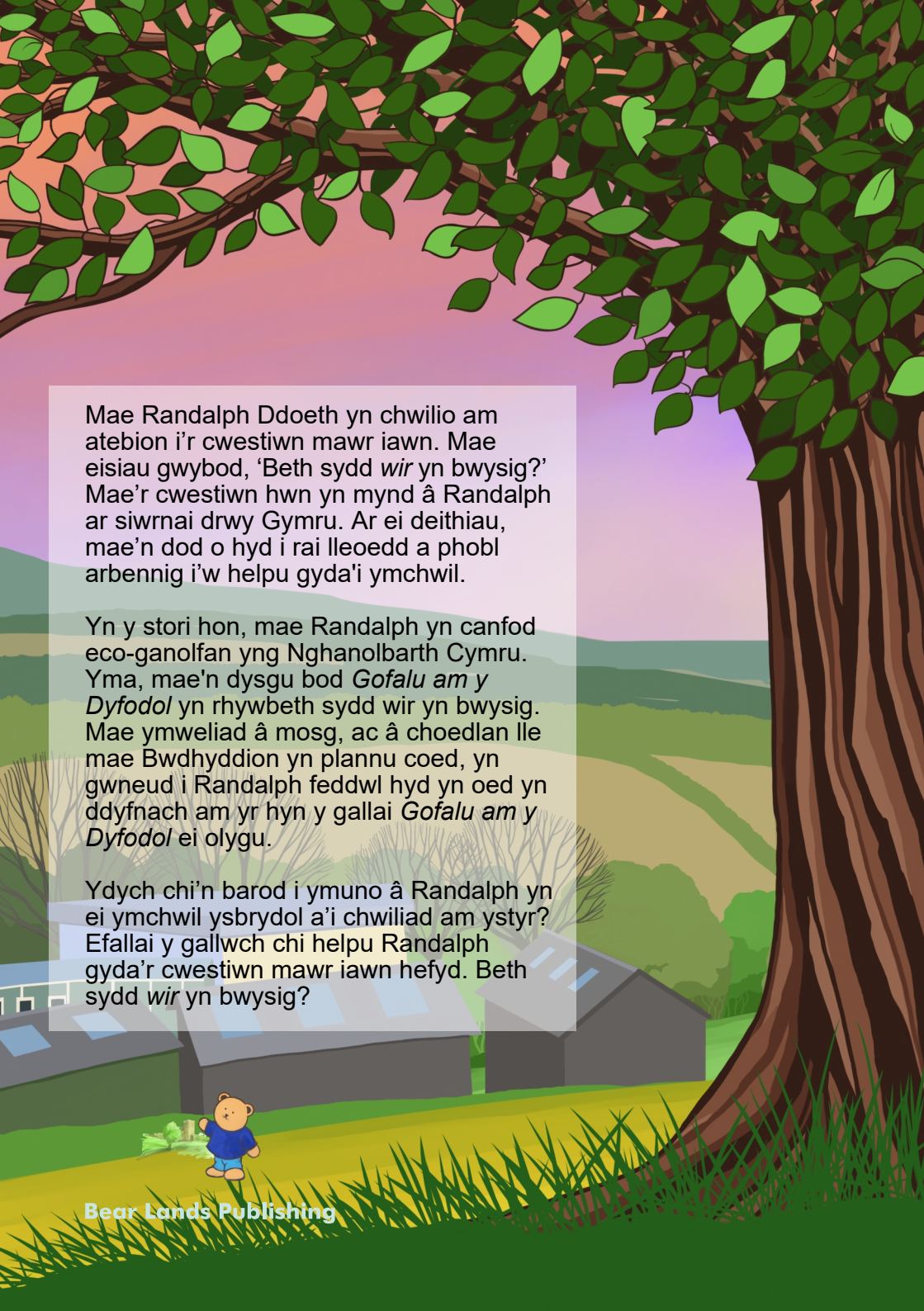
Darllen rhagor ...

Ymunwch â Randalph Ddoeth ar rai o'i deithiau eraill o amgylch Cymru.

Cyhoeddir pob llyfr stori yn Gymraeg ac yn Saesneg. Mae copïau mynediad agored ar gael ar wefan 'Hwb' Llywodraeth Cymru (hwb.gov.wales) ac ar Wefan Canolfan y Santes Fair (st-marys-centre.org.uk). Darperir canllawiau i athrawon, ffilmiau a cherddoriaeth hefyd.







Mae Randolph Ddoeth yn chwilio am atebion i'r cwestiwn mawr iawn. Mae eisiau gwybod, 'Beth sydd *wir* yn bwysig?' Mae'r cwestiwn hwn yn mynd â Randolph ar siwrnai drwy Gymru. Ar ei deithiau, mae'n dod o hyd i rai lleoedd a phobl arbennig i'w helpu gyda'i ymchwil.

Yn y stori hon, mae Randolph yn canfod eco-ganolfan yng Nghanolbarth Cymru. Yma, mae'n dysgu bod *Gofalu am y Dyfodol* yn rhywbeth sydd wir yn bwysig. Mae ymweliad â mosg, ac â choedlan lle mae Bwdhyddion yn plannu coed, yn gwneud i Randolph feddwl hyd yn oed yn ddyfnach am yr hyn y gallai *Gofalu am y Dyfodol* ei olygu.

Ydych chi'n barod i ymuno â Randolph yn ei ymchwil ysbrydol a'i chwiliad am ystyr? Efallai y gallwch chi helpu Randolph gyda'r cwestiwn mawr iawn hefyd. Beth sydd *wir* yn bwysig?