



Cofio'r Gorffennol

Ymchwil Ysbrydol Randolph a'i Chwiliad am Ystyr

Ymchwil Ysbrydol Randolph a'i
Chwiliad am Ystyr

Cofio'r Gorffennol

Tania ap Siôn

Darluniwyd gan Phillip Vernon



Bear Lands Publishing

Cyhoeddwyd gan Bear Lands Publishing
Canolfan y Santes Fair
Llys Onnen
Abergwyngregyn
Gwynedd
LL33 0LD
Cymru (UK)

Nodir Tania ap Siôn a Phillip Vernon fel awduron
y gwaith hwn.
Cyfieithwyd gan Nant Roberts.

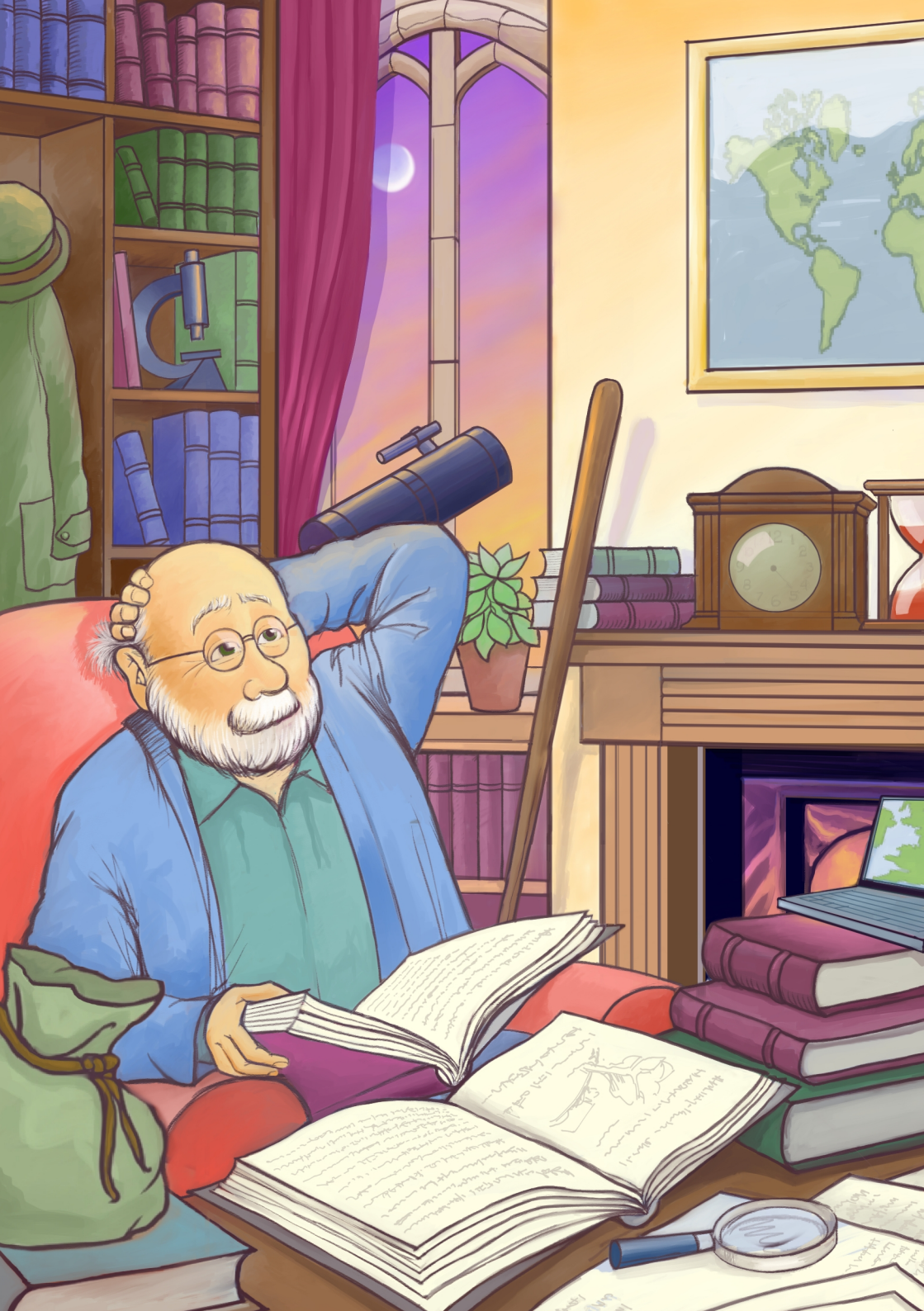
©Hawlfraint y Goron 2019.

Cyhoeddwyd gyntaf 2019.

Noddir gan Lywodraeth Cymru.

CYNNWYS

Teithiau Randalph Ddoeth	7
1 Lle Rhyfedd	8
2 Yr Hen Ysgol	10
3 Dau Dŷ	14
4 Cwm a Foddwyd	18
5 Arwyddion Byw a Bod	22
6 Gŵyl Iddewig	26
7 Allor Gristnogol	30
Allwch chi helpu Randalph?	34
Randalph Ddoeth yn mynd yn ei ôl adref	36





Teithiau Randolph Ddoeth

Eisteddodd Randolph Ddoeth yn ei gadair, gan grafu ei ben llwyd henaidd, a meddwl am y cwestiwn mawr iawn.

“Beth sydd *wir* yn bwysig?” gofynnodd i’r ystafell wag mewn llais dwfn, trwm. Fel arfer, doedd dim lleisiau eraill i’w ateb.

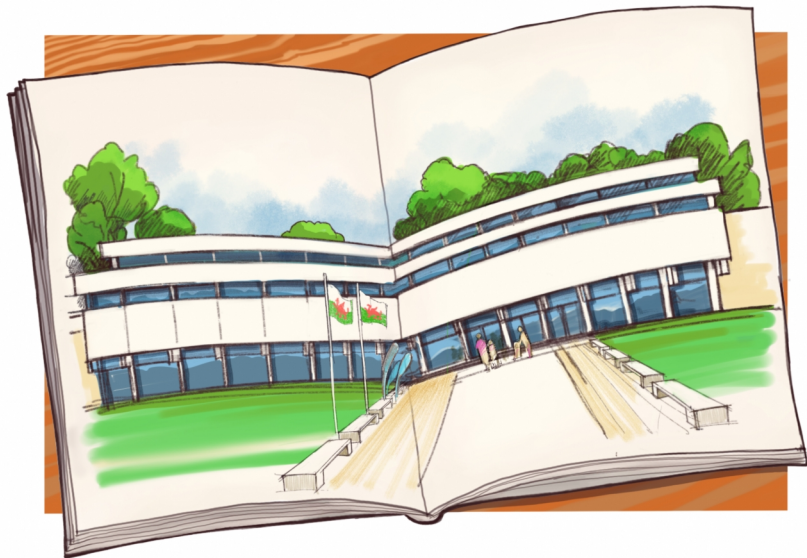
Roedd y cwestiwn, ‘beth sydd *wir* yn bwysig’ wedi achosi i Randolph Ddoeth bendroni llawer. Roedd wedi treulio llawer o ddyddiau’n meddwl am y peth, ond roedd yn gwybod na fyddai’n dod o hyd i atebion drwy aros yn ei ystafell.

“Fe af i allan i’r byd!” dywedodd Randolph Ddoeth. “Fe fydda i’n dod o hyd i atebion yno ac yn dod â nhw’n ôl yma.”

Gwisgodd Randolph Ddoeth ei gôt a’i het, cododd ei fag, a gafael yn ei ffon. Yna, gan droi ei wyneb tuag at yr haul yn codi, fe gychwynnodd ar ei daith trwy Gymru.

Dyna’r ffordd y dechreuodd Randolph Ddoeth ei ymchwil ysbrydol a’i chwiliad am ystyr.

1 Lle Rhyfedd



Dilynodd Randolph yr afon drwy'r caeau a'r coed, ac ar hyd ymyl ffordd. Yng nghanol y dirwedd wledig hon, synnodd wrth weld adeilad modern lluniaidd a hir iawn. Roedd ei linellau glân o garreg olau a gwydr tywyll yn dawel hyderus a thrawiadol. Roedd baneri Cymru a llumanau eraill yn chwifio ar hyd ymyl y llwybr llydan a oedd yn arwain at fynedfa'r adeilad. Roedd y gair "Croeso" ar y llumanau, felly derbyniodd Randolph y gwahoddiad a cherddodd ar ei union drwy'r prif ddrysau.

Yn syth, synhwyrodd Randolph ymdeimlad enfawr o oleuni a gofod. Roedd desgiau'r dderbynfa, y seddau a'r bobl yn ymddangos fel gwrthrychau bach iawn yno. Yn uchel uwch ei ben, syllodd Randolph ar lwybrau cerdded agored ar y llawr nesaf i fyny, a oedd yn cael eu cynnal gan bileri gwyn tal. "Sain Ffagan, Amgueddfa Werin Cymru," dywedodd Randolph, wrth ddarllen yr arwyddion.

Yna, gan droi i'r chwith, cerddodd Randolph yn syth drwy'r adeilad. Aeth yn ei flaen nes iddo fod yn sefyll y tu allan eto. Wrth edrych o'i gwmpas, roedd Randolph yn teimlo fel petai newydd gyrraedd byd arall. Beth oedd y lle rhyfedd hwn?

Gan ddilyn y llwybrau troellog, aeth Randolph heibio un adeilad ar ôl y llall. Roedd pob adeilad yn wahanol. Roedd rhai yn perthyn i gefn gwlad, ac eraill yn perthyn i'r dref. Roedd rhai yn edrych yn hen iawn, ac roedd eraill yn edrych yn llawer mwy newydd. Roedd yno ffermdai, bythynnod, ysguboriau, melinau a thylcau moch. Roedd yno hefyd dai tref, siopau, gweithdai crefftwyr, swyddfa bost a thollborth. Doedd Randolph erioed wedi gweld casgliad o adeiladau o'r fath mewn un lle o'r blaen. Roedd y mwg coed tân a godai'n araf o'r simneiau'n llenwi'r awyr aeafol, ac yn rhywle yn ymyl roedd arogl pobi ffres. Beth oedd yr adeiladau hyn yn ei wneud yma, a beth oedd eu stori?



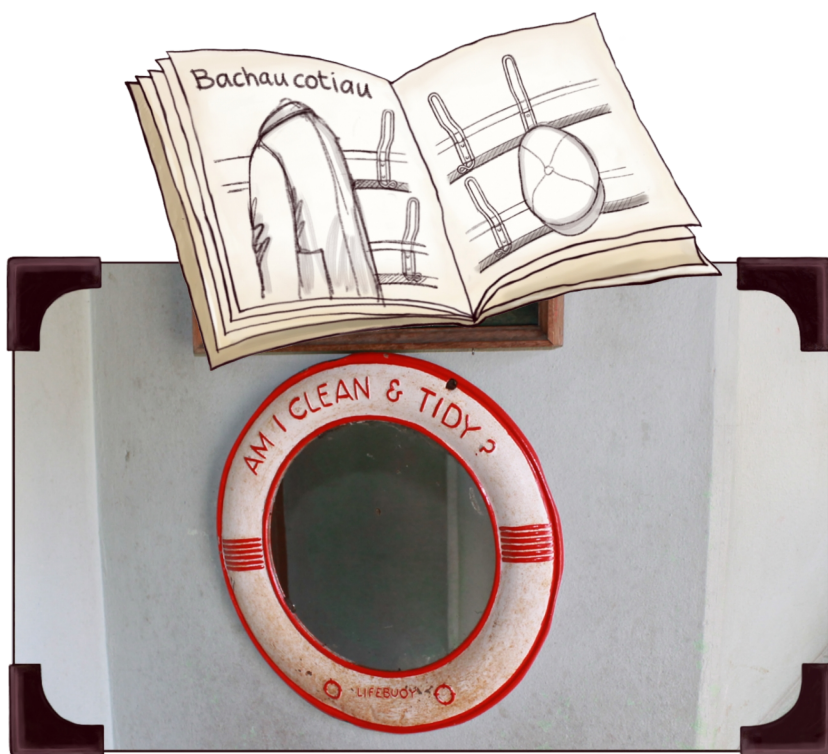
2 Yr Hen Ysgol



Gyda chymaint o adeiladau i ddewis ohonyn nhw, doedd Randolph ddim yn gwybod ble i ddechrau. Yna, sylwodd ar adeilad gwyrdd golau y tu ôl i reiliau metel. Nodai arwydd mai hen ysgol oedd hon a adeiladwyd yn 1880. Fesul darn, roedd yr hen ysgol Fictoraidd wedi cael ei symud i'r lle hwn yn 1984, yr holl ffordd o Lanbedr Pont Steffan yn Ne Orllewin Cymru. Edrychodd Randolph yn fanwl ar ffotograff du-a-gwyn yng nghanol yr arwydd. Yn edrych yn ôl yn syth arno o'r llun roedd disgyblion ifanc cyntaf yr ysgol a'u pennaeth. Meddyliodd Randolph am addysg a beth oedd hyn wedi ei olygu mor bell yn ôl. Sut roedd pethau wedi newid, a pham?

Gan ddal i bendroni, cerddodd Randolph drwy'r giât at ddrws agored yr hen ysgol. Ar unwaith, roedd mewn ystafell gotiau fechan. Ar un ochr iddo, roedd bachau metel i'r plant hongian cotiau arnyn nhw. Ar yr ochr arall, roedd bwi achub gwyn a choch, a oedd wedi'i droi'n ddrych. Plygodd Randolph i edrych arno'i hun yn y drych. Roedd y geiriau a argraffwyd mewn priflythrennau clir ar y bwi achub yn gwestiwn iddo holi ei hun, "YDW I'N LÂN A THACLUS?" Beth oedd ystyr hynny, a phwy fyddai'n penderfynu? meddyliodd Randolph.

Clywodd Randolph leisiau'n sgwrsio yn yr ystafell ddosbarth, felly aeth i mewn ymhellach i'r adeilad.





Y peth cyntaf y sylwodd Randolph arno yn yr ystafell ddosbarth oedd y golau llachar yn dod i mewn drwy'r ffenestri mawr. Roedd y golau hwn yn amlygu'r desgiau a'r meinciau pren tywyll hir, a oedd yn edrych yn anghyfforddus iawn.

Roedd dyn a'i fab ifanc yn craffu ar rai gwrthrychau a oedd wedi'u harddangos ar ddesg yn y tu blaen. Dywedodd y dyn, "Wyt ti'n gweld y sythwr cefn pren? Fe fyddai plentyn oedd ddim yn eistedd i fyny'n syth wedi gorfod ei wisgo. Yn ei ymyl, mae'r 'Welsh Not'. Fe fyddai unrhyw blentyn oedd yn cael ei ddal yn siarad Cymraeg wedi gwisgo hwn. Roedd yn cael ei drosglwyddo o blentyn i blentyn, ac fe fyddai pwy bynnag oedd â hwn ar ddiwedd y dydd yn cael ei gosbi. Y peth nesaf yw dyfais i atal plant rhag ysgrifennu gyda'u llaw chwith. Yna, wrth gwrs, mae'r gansen."

Wedi i'r dyn orffen siarad, aeth Randolph at y ddau. "Beth sydd wir yn bwysig i chi yma?" gofynnodd Randolph iddyn nhw.

Dechreuodd y bachgen ifanc dynnu llun ar ddarn o bapur, ac atebodd ei dad gwestiwn Randolph, gan ddweud, “Mae sut mae pobl ifanc ac oedolion yn cael eu haddysgu yn newid cymaint yn ôl amser a lle. Meddyliwch am yr holl ganrifoedd hynny cyn i'r ysgol fach hon gael ei hadeiladu. Fe fyddai pethau wedi edrych yn wahanol iawn. Mae pob cyfnod a phob lle yn gallu dweud llawer wrthym am fywyd, ac am yr hyn yr oedd pobl yn ei werthfawrogi. Mae'r un peth yn wir heddiw.”

Yna, rhoddodd y bachgen ifanc lun amlinell o'i law chwith i Randolph gyda'r geiriau, “Fy llaw chwith” wedi'u hysgrifennu uwch ei ben. “Dyma beth sydd wir yn bwysig i mi yma. Ewch â'r anrheg hon yn ôl gyda chi,” dywedodd gyda gwên. Wrth roi'r anrheg yn ei fag, dywedodd Randolph ffarwel ac aeth ymlaen â'i chwiliad.



3 Dau Dŷ



Dilynodd Randolph y llwybr o gwmpas cae nes iddo gyrraedd ardal goediog. Yno, wrth ymyl y coed, safai grŵp bach o bobl yn sgwrsio. Roedd ganddyn nhw gi, a oedd yn gwthio'i drwyn drwy fwch yn ffens y cae. Ar ôl ffroeni'n gynhyrfus, safodd y ci yn ôl ac edrych yn ddisgwylgar ar y modelau llonydd o ddefaid oedd wedi'u gosod ymysg y coed. Sylwodd un o'r merched ar y ci, a chwerthin. "Edrychwch, mae'n ceisio cyfathrebu. Mae'n disgwyl i'r defaid hyn ymateb iddo. Beth sy'n gwneud rhywbeth yn real yn y lle hwn?" gofynnodd.

Yna, fe aethon nhw at dŷ mawr o ffrâm bren a tho gwellt. Nodai'r arwydd y tu allan, "Ffermdy Abernodwydd".

Nodai'r arwydd mai hen ffermdy oedd hwn, wedi'i adeiladu tua 1678. Cafodd ei symud yma yn 1955, yr holl ffordd o Langadfan yng Nghanolbarth Cymru. Dilynodd Randolph y grŵp bach o bobl i mewn i'r tŷ.

Cymerodd ychydig o amser i'w llygaid addasu i'r tywyllwch y tu mewn. Roedden nhw'n sefyll mewn ystafell fyw fawr. Dywedodd dyn, "Po fwyaf cyfoethog oedd y teulu, mwyaf fyddai'r simnai. Mae hon yn simnai enfawr." Edrychodd pawb ar y lle tân a'r simnai anferth. Roedd seddi hir a chlustogau arnyn nhw bob ochr i'r lle tân, ac roedd yn bosib gweld yn syth i fyny'r simnai.

Dywedodd y dyn wedyn, "Dychmygwch, y forwyn yn cynnau'r tân yn y bore, ac yn coginio'r bwyd yn araf yn y crochanau. Edrychwch ar y ddwy ystafell wely, ac mae llaethdy yma hyd yn oed ar gyfer gwneud menyn a chaws."





Ar ôl edrych o gwmpas yn ofalus, dywedodd rhywun arall yn feddylgar, “Ydych chi’n cofio’r bythynnod bach welon ni’n gynharach? Roedden nhw’n hollol wahanol i’r ffermdy hwn. Roedd Bwthyn Nantwallter, yn fwthyn yr oedd y teulu’n ei rentu gan dirfeddiannwr cyfoethog. Hyd yn oed gyda’u mochyn a’u modd o dyfu eu llysiau eu hunain, mae’n rhaid bod bywyd wedi bod yn galed iawn ar adegau. Does gen i ddim syniad sut y gwnaethon nhw lwyddo i fagu wyth o blant yn y bwthyn bach hwnnw.”

Tawelodd y grŵp cyfan wrth gofio’r ffotograff du-a-gwyn o’r teulu mawr ym Mwthyn Nantwallter. Wrth iddyn nhw fynd o’r ffermdy, aeth Randalph atyn nhw. “Beth sydd wir yn bwysig i chi yma?” gofynnodd Randalph iddyn nhw.

Dywedodd un, “Heddiw, fe fyddai rhai o’r hen dai’n cael eu troi’n gartrefi moethus â chymeriad iddyn nhw. Fe fyddai rhai eraill yn cael eu tynnu i lawr er mwyn adeiladu rhywbeth newydd yn eu lle. Pe na bai’r adeiladau hyn wedi cael eu symud yma, fe fydden nhw wedi diflannu. Mae hyn yn gwneud i mi feddwl am sut rydyn ni’n cadw pethau er mwyn cofio’r gorffennol, a beth rydyn ni’n ei wneud â nhw. Mae amgueddfeydd ac archifau wir yn bwysig.”

Dywedodd un arall, “Mae cymaint o bethau’n newid, ond rydw i’n credu bod anghenion sylfaenol pobl yn aros yr un fath. Mewn sawl ffordd mae ein bywydau yn llawer haws a mwy diogel heddiw, ond mae gennym ni ein problemau a’n heriau, sydd heb fod mor wahanol.”

Yna, rhoddodd un ferch lun o’i chartref gyda’i theulu yn sefyll y tu allan iddo i Randolph. “Dyma beth sydd wir yn bwysig i mi yma. Ewch â’r anrheg hon yn ôl gyda chi,” dywedodd gan wenu. Wrth roi’r anrheg yn ei fag, dywedodd Randolph ffarwel a mynd yn ei flaen â’i chwiliad.



4 Cwm wedi'i Foddi



Crwydrodd Randalph drwy dref ryfedd yr amgueddfa, gan archwilio llawer o leoedd eraill cyn mynd yn ei ôl i'r adeilad modern. Yma, penderfynodd gael golwg fanylach. Gan ddringo i fyny'r grisiau llydan, sylwodd Randalph ar wal wydr gyda'r gair, "Cymru ..." wedi'i argraffu arni. Wrth iddo nesáu, agorodd pâr o ddrysau gwyr i ddatgelu gofod arddangos mawr.

Y tu mewn, gwelodd Randalph fod Cymru'n llawer o bethau - yn dirweddau, adnoddau naturiol, llenyddiaeth, cerddoriaeth, celfyddydau, gwleidyddiaeth, crefyddau, ieithoedd, mudo, ffermio, diwydiannau, crefftwyr, trychinebau, a rhyfeloedd. Mae cymaint o bethau wedi siapio Cymru, ac mae'n dal i gael ei siapio. Wrth i Randalph grwydro drwy'r arddangosfa, roedd y rhestr yn dal i dyfu.

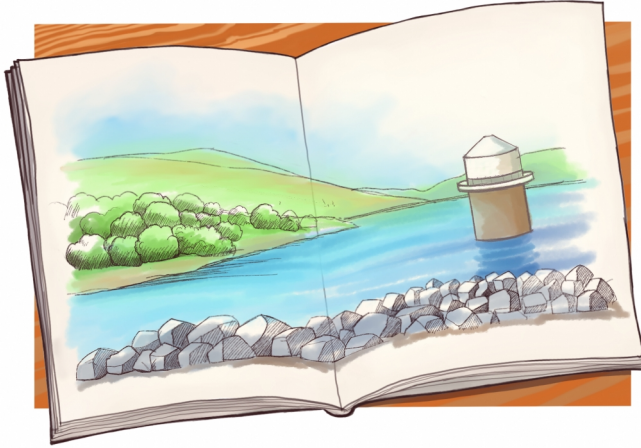
Mewn un arddangosfa, gwelodd Randalph ddau blentyn wedi ymgolli mewn ffotograffau o le a phobl. Roedd arwydd pentref wedi'i ddefnyddio i enwi'r arddangosfa – "CAPEL CELYN".



Ceisiodd Randolph weld beth oedd o ddiddordeb i'r plant. Gan edrych dros eu hysgwyddau, darllenodd Randolph am bentref Capel Celyn yng Nghwm Tryweryn, ger y Bala. Roedd angen mwy o ddŵr ar ddinas Lerpwl yn Lloegr.

Felly, yn yr 1950au, nodwyd Cwm Tryweryn fel lleoliad da ar gyfer gwneud cronfa ddŵr. Yn anffodus, roedd y dyffryn hwn yn gartref i bobl pentref Capel Celyn. Wrth greu'r gronfa ddŵr fe fyddai'n golygu boddi 800 erw o dir, 12 fferm, ysgol, swyddfa bost a chapel.

Roedd y ffotograffau'n dangos lluniau pobl yn protestio yn erbyn y cynlluniau hyn. Roedd y rhan fwyaf o wleidyddion Cymru hefyd yn gwrthwynebu'r cynlluniau. Er gwaetha'r protestiadau, cefnogodd Llywodraeth Prydain y cynnig, a bu'n rhaid i'r tir gael ei fodd. Darllenodd Randolph a'r plant hanes y pentrefwyr yn paratoi i ymadael cyn i'r dŵr gronni. Roedd un ffotograff yn dangos llun gwasanaeth olaf y capel. Roedd ffotograff arall yn dangos llun pobl yn symud y cyrff o fynwent y capel.



Cyn i'r ysgol gau am y tro olaf, roedd un o'r pentrefwyr yn cofio bod yn yr ysgol pan oedd y gronfa'n cael ei hadeiladu. Roedd ei eiriau ar ffotograff mawr o'r gronfa ddŵr. Nodai, "Rydw i'n cofio gweld y cwm yn cael ei ddiestrio gan y peiriannau mawr. Roedden nhw'n enfawr – yn gwneud sŵn mawr, ac roedd yr ysgol yn crynu wrth iddyn nhw fynd heibio."

Cafodd y pentrefwyr eu hadleoli a chafodd cronfa Tryweryn ei llenwi â dŵr yn 1965. Astudiodd Randalph a'r plant y ffotograff o'r gronfa hardd, dawel. Roedden nhw'n dychmygu beth oedd ynghudd o dan y dŵr, a sut mae hyn yn cael ei gofio.

Roedd rhai ymwelwyr wedi ysgrifennu eu hymateb ynghylch Capel Celyn – "Tor-calon", "Fe fyddwn i'n ymladd i wneud fy nhref yn ddiogel", "Yn ddig iawn", "Os nad yw'n digwydd i'm pentref i, nid yw'n broblem i mi", "Fyddai pobl Cymru ddim yn gadael i hyn ddigwydd eto".

Pan oedd y ddau blentyn wedi ysgrifennu eu hymateb, aeth Randalph atyn nhw. "Beth sydd wir yn bwysig i chi yma?" gofynnodd Randalph iddyn nhw.

Dyweddodd un plentyn, “Mae’n rhaid bod colli eich cartref yn y ffordd honno wedi gwneud i’r pentrefwyr deimlo’n hollol ddi-rym. Pam ddigwyddodd hyn? Mae hyn yn gwneud i mi feddwl pa mor bwysig yw hi i wybod am y ffyrdd iawn o leisio’ch barn.”

Meddylodd y plentyn arall yn ddwys, a dywedodd, “Sut mae pobl yn penderfynu anghenion pwy yw’r rhai mwyaf? A fyddai wedi bod yn bosib gwneud unrhyw beth yn wahanol yma? Beth mae pobl wedi’i ddysgu o hanes Capel Celyn?”

Yna, rhoddodd y ddau blentyn labeli i Randolph a’u hymateb arnyn nhw. “Dyma beth sydd wir yn bwysig i ni yma. Ewch â’r anrhegion hyn yn ôl gyda chi,” dywedodd y ddau gyda gwên. Wrth roi’r anrhegion yn ei fag, dywedodd Randolph ffarwel a mynd yn ei flaen â’i chwiliad.



5 Arwyddion Byw a Bod



Yn ôl ar ben y grisiau, sylwodd Randolph ar wal wydr arall. Y tro hwn, y geiriau, “Byw a Bod” oedd wedi’u hargraffu arni. Unwaith eto, wrth iddo nesáu, agorodd pâr o ddrysau gwydr i ddatgelu gofod arddangos mawr arall.

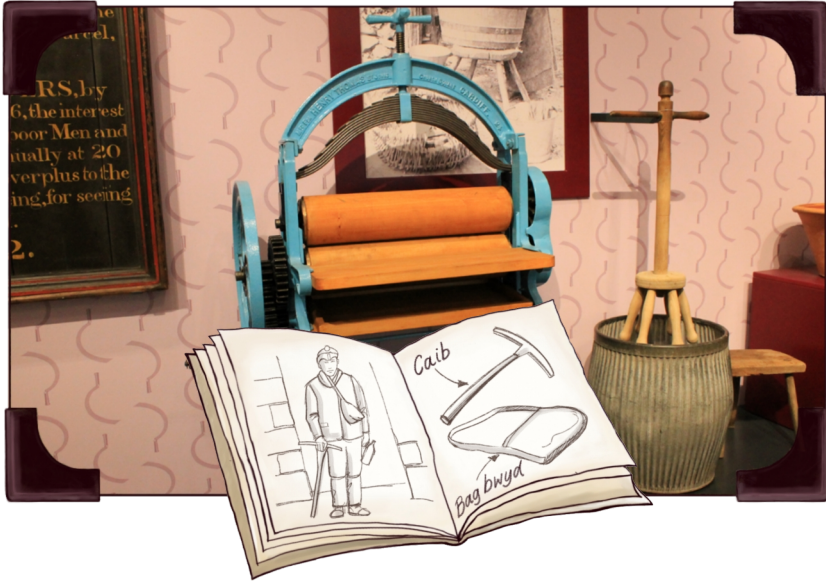
Y tu mewn, gwelodd Randolph fod bywyd yn llawer o bethau. Mae bywyd yn ymwneud â bwyta ac yfed, dillad, gweithio, teithio a gwyliau, chwarae, dysgu, dyfeisio, cyfathrebu, cysgu, a marw. Mae bywyd mor fawr, ac mae ffyrdd newydd o wneud hen bethau’n dal i ymddangos. Wrth i Randolph grwydro drwy’r arddangosfa, roedd y rhestr yn dal i dyfu.

Pan welodd Randolph ddwy ferch ganol oed yn dod i mewn i’r arddangosfa ac yn pwyntio’n llawn cyffro at un o’r arddangosfeydd, aeth i weld beth oedden nhw edrych arno.

Yn yr arddangosfa 'Bwyta ac Yfed', roedd jygiau, crochanau, tancardiau ac ystenau. Roedd yno hefyd offer gweini bwyd a chyllyll. Roedd y rhain yn dod o wahanol gyfnodau, ac roedd steil yn newid. Roedd y merched, fodd bynnag, â diddordeb yn y setiau llestri te Fictoraidd. "Edrych ar y cwpanau a'r soseri," meddai un ferch. "Roedd gan fy nain rai yn union fel hyn. Maen nhw gen i o hyd." Ar arwydd gerllaw, darllenodd Randolph sut y dechreuodd yr arferiad o de prynhawn yn oes Fictoria.

Ym mhobman, roedd sain lleisiau wedi'u recordio, yn adrodd eu straeon yn Gymraeg ac yn Saesneg, dro ar ôl tro. Roedd delweddau'n ymddangos ar sgriniau yma ac acw o gwmpas yr arddangosfeydd, yn barod i rywun sylwi arnyn nhw. Aeth y merched at un sgrin a gweld dyn oedrannus yn siarad am hen gaffis De Cymru. "Mae'r hen gaffis i gyd wedi mynd nawr – fi yw'r unig un sydd ar ôl," dywedai'r hen ŵr. Edrychodd y ddwy ar un o'r peiriannau coffi cyntaf a llun du-a-gwyn o ddyn iau yn sefyll y tu ôl i gownter hen gaffi.





Dilynodd Randolph y merched i adran ‘Gwaith’ yr arddangosfa. Yma, synnodd Randolph wrth weld llun o fachgen 13 oed, yn sefyll gyda’i lamp, ei gaib, a’i fag bwyd. Dyma lun o 1903 a diwrnod gwaith cyntaf y bachgen ym mhwl glo Blaenafon.

Roedd y ddwy ferch yn syllu ar fangl mawr glas. Nodai’r arwydd y byddai teulu fyddai heb dad i ennill arian, yn aml yn gorfod gwneud gwaith golchi dillad, neu newynu. Pe bai gwraig yn colli ei gŵr, byddai cymdogion yn helpu drwy brynu mangl iddi ar gyfer golchi dillad. Darllenodd y ddwy ferch eiriau rhywun yn cofio ei bywyd yn yr 1890au, ac yn ddweud, “Dydw i ddim eisiau cofio’r adeg honno. Roedd yn amser tlawd iawn, iawn. Ac fe wnes i waith golchi.”

Pan oedd y ddwy ferch wedi gorffen mynd o gwmpas yr arddangosfa, aeth Randolph atyn nhw. “Beth sydd wir yn bwysig i chi yma?” gofynnodd Randolph iddyn nhw.

Dywedodd un ferch, “Yma, rydw i’n cofio bod bywydau pobl bob amser wedi amrywio. Roedd gwagedd gweddw yn golchi dillad er mwyn gallu byw, a draw acw roedd carafán foethus o’r 1950au. Roedd hyd yn oed eirch ar gyfer y meirw yn amrywio, yn dibynnu ar ba mor gyfoethog oedd rhywun.”

Meddai’r ferch arall, “Rydw i’n hoffi dysgu am ddyfeisiadau. Mae llawer o bethau wedi’u datblygu mewn amser byr. Mae’r rhain wedi newid bywydau pobl mewn cymaint o wahanol ffyrdd. Meddylwch am ein ceginau erbyn hyn, neu setiau teledu a radios, neu’r ffordd rydyn ni’n mynd ar wyliau.”

Yna, fe wnaethon nhw roi cerdyn post gwyliau, a anfonwyd o draeth tramor, i Randalph. “Dyma beth sydd wir yn bwysig i mi yma. Ewch â’r anrheg hon yn ôl gyda chi,” dywedodd y ddwy gyda gwên. Wrth roi’r anrheg yn ei fag, dywedodd Randalph ffarwel.

Crychodd Randalph ei dalcen a meddwl. Fe allai weld bod cofio’r gorffennol yn wir yn bwysig. Roedd yn gwybod bod hyn yn rhan o’i ymchwil ysbrydol a’i chwiliad am ystyr. “Ond beth mae pobl eraill mewn lleoedd gwahanol yn ei ddweud am hyn?” gofynnodd Randalph.



6 Gŵyl Iddewig



Teithiodd Randolph i'r gogledd ac yna i'r de, i'r dwyrain ac yna i'r gorllewin. Arweiniodd ei chwiliad ef heibio mynyddoedd a dyffrynnoedd, trwy ddinasoedd a threfi, o amgylch arfordiroedd a llynnoedd. Yna, pan gyrhaeddodd stryd o dai mewn tref fechan, fe arhosodd. Sylwodd Randolph ar rywbeth wedi'i hoelio ar gilbost drws tŷ. Ai blwch metel bach oedd hwn ag arysgrif arno mewn llythrennau Hebraeg?

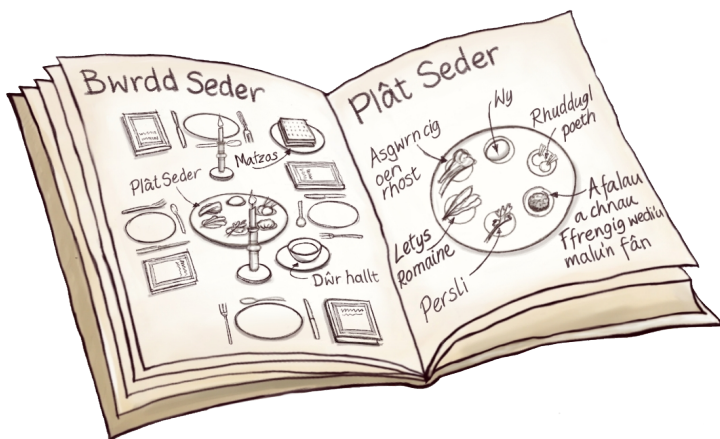
Wrth i Randolph edrych yn fanylach, cerddodd dyn a merch ifanc heibio iddo a churo ar y drws. Gan sylwi ar ffon a bag Randolph, dywedodd y ferch, "Mae hon yn noson arbennig. Hoffech chi ddod i rannu pryd o fwyd Seder y Pasg Iddewig gyda'r teulu?" Wrth i'r cwpl fynd i mewn i'r tŷ, sylwodd Randolph arny'n nhw'n cyffwrdd y blwch metel ar y cilbost.

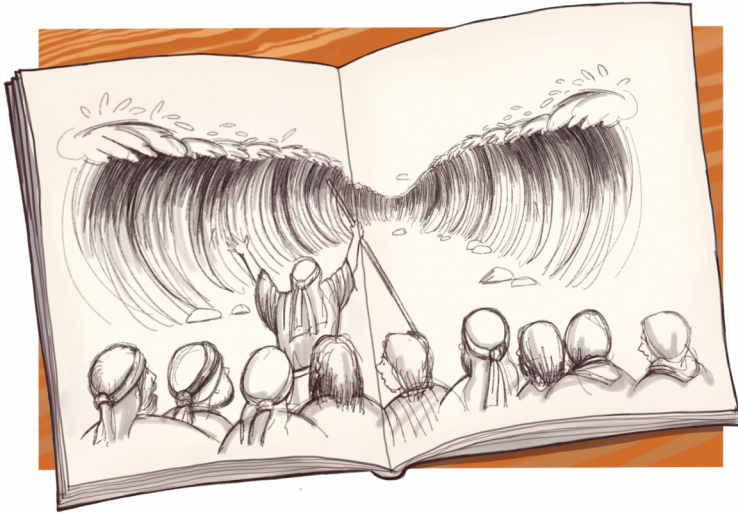
Derbyniodd Randolph eu gwahoddiad a meddylodd, "Tybed beth fyddai Iddew yn gallu ei ddweud wrthyf am gofio'r gorffennol?"

Eisteddodd Randolph gyda'r teulu Iddewig o amgylch bwrdd. Roedd pawb yn edrych yn hamddenol ac yn hapus. Synhwyrodd Randolph nad oedd hwn yn bryd bywd cyffredin. Roedd dwy gannwyll wedi'u goleuo ar y bwrdd a thri plât anarferol. Ar un plât, roedd tri bara matzah. Ar blât arall, gwelodd Randolph asgwrn coes oen, wy, letys, rhuddugl poeth, persli, a chymysgedd tebyg i bast. Ar y plât olaf, roedd dŵr hallt. Roedd gan bob person lyfr 'Haggadah y Pasg Iddewig'. Ai taflen trefn gwasanaeth oedd hon?

Gofynnodd y person ieuengaf pam fod y noson hon yn wahanol i bob noson arall. Yna, gan ddarllen o'r llyfr, gofynnodd bedwar cwestiwn – "Pam mai dim ond matzah, bara croyw ydyn ni'n ei fwyta? Pam mai dim ond perlysiau chwerw rydyn ni'n eu bwyta? Pam rydyn ni'n dipio ein perlysiau ddwywaith? Pam rydyn ni'n lledorwedd o amgylch y bwrdd?" Daeth yr ateb drwy stori'r Pasg Iddewig.

Ar ôl gwrando'n astud ar hanes yr Iddewon a'u profiad o gaethiwed a rhyddid, gofynnodd Randolph, "Beth fyddai'n bosib i Iddew ei ddweud am gofio'r gorffennol?"





Ymatebodd un o'r merched hŷn yn gyntaf i gwestiwn Randolph, gan ddweud, "Mae stori'r Pasg Iddewig yn un bwerus iawn. Rydyn ni'n cofio, ac yn adrodd hanes dyddiau cynnar ein pobl pan oedden nhw'n gaethweision yn dioddef yn fawr yn yr Aifft. Fe wnaeth Duw ein rhyddhau ni a'n harwain ni drwy'r anialwch i Wlad yr Addewid. Bob blwyddyn, ym mhob cenhedlaeth, mae ein teulu wedi dathlu'r Pasg Iddewig. Bob blwyddyn, rydyn ni'n gweld ein hunain yn cael ein rhyddhau'n bersonol o'r caethiwed a'r gormes hwnnw yn yr Aifft."

Nodiodd dyn a oedd yn eistedd wrth ei hochr, a dywedodd, "Heb wybod beth yw gwir ormes, mae'n anodd gwybod beth yw gwir ryddid a pham ei fod mor bwysig ei ddiogelu. Mae ein pobl wedi profi llawer o ormes ac erledigaeth. Heno, rydyn ni'n cofio ac yn dathlu'r rhyddid y mae Duw wedi'i roi i ni."

Yna, tynnodd y ferch ifanc, a oedd wedi gofyn y pedwar cwestiwn, ar lawes Randolph, a dywedodd, "Dyna pam mae'r holl bethau sydd ar y bwrdd yma'n bwysig."

Ar ddiwedd pryd bwyd Seder y Pasg Iddewig,
dechreuodd y teulu ganu:

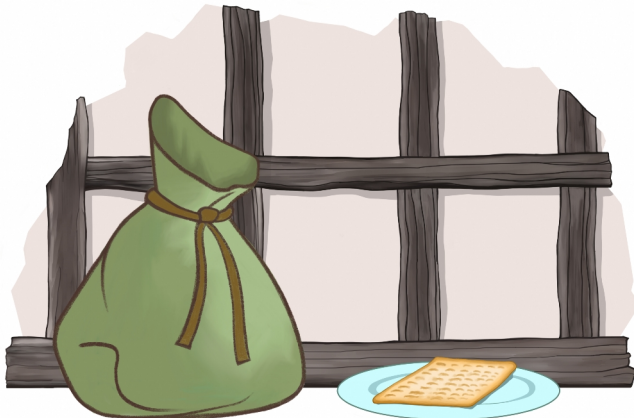
Beth yw un? Dyma yw un.
Un yw ein Duw, yn y nef ac ar y ddaear.

Beth yw dau? Dyma yw dau.
Dau yw llechau'r cyfamod;
Un yw ein Duw, yn y nef ac ar y ddaear.

Beth yw tri? Dyma yw tri.
Tri yw'r patriarchiaid;
Dau yw llechau'r cyfamod;
Un yw ein Duw, yn y nef ac ar y ddaear.

Ac felly y parhaodd y canu yn hwyr i'r nos.

Wrth i Randolph sefyll i ymadael, rhoddodd y ferch ifanc ddarn o fara matzah iddo. "Ewch â hwn yn ôl gyda chi," dywedodd gyda gwên. Wrth roi'r anrheg yn ei fag, dywedodd Randolph ffarwel a mynd ymlaen ar ei daith.



7 Allor Gristnogol



Teithiodd Randalph ymlaen ac ymlaen, gan wynebu'r haul a'r glaw, yna'r stormydd a'r eira. Wnaeth Randalph ddim aros nes iddo gyrraedd eglwys wledig hynafol. Roedd un gloch eglwys yn canu, i roi gwybod y byddai gwasanaeth yn dechrau cyn bo hir. Wrth i'r bobl gerdded ar hyd llwybr yr eglwys a thrwy'r drws pren mawr, fe aeth Randalph i mewn ar eu hôl.

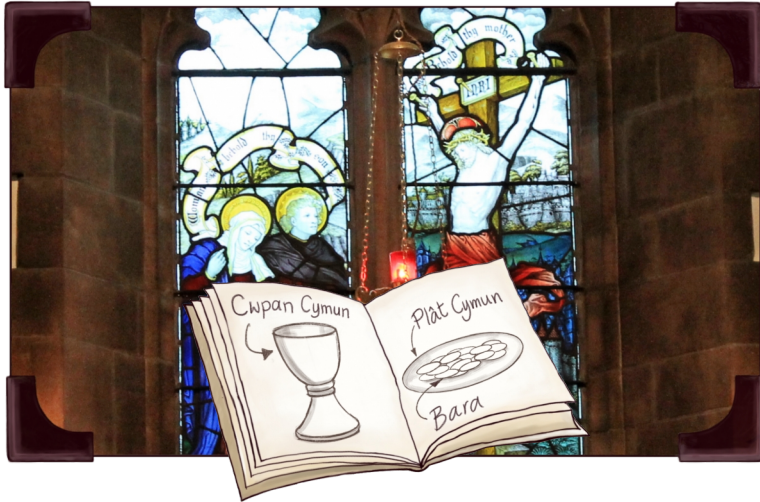
Eisteddodd Randalph yng nghefn yr eglwys, lle gallai wyllo a gwrando. Yn y sedd o'i flaen, clywodd ddyn a ffrind a oedd wedi dod i aros ato yn sgwrsio. "Mae'n dda cael eich croesawu chi yma heddiw," meddai'r dyn. "Rydw i'n gwybod y byddech chi fel arfer yn mynd i gapel, gartref. Heddiw, yn yr eglwys hon mae gwasanaeth Ewcharist."

Wrth i Randalph sefyll gyda phawb arall i ganu'r emyn cyntaf, meddylodd, "Tybed beth fyddai Cristion yn gallu ei ddweud wrthyf am gofio'r gorffennol?"

Yna wrth i'r offeiriad symud at yr allor, fe synhwyrodd Randolph fod drama fawr yn mynd i ddiwydd. Rhoddwyd bara ar blât arian, ac roedd gwin yn cael ei gymysgu â dŵr mewn cwpan cymun arian. Wrth godi'r bara, dywedodd yr offeiriad, "Bendigedig wyt ti, Arglwydd Dduw yr holl greadigaeth. Trwy dy ddaioni y mae gennym y bara hwn i'w offrymu." Cafodd yr un peth ei wneud â'r gwin.

Diolchodd yr offeiriad am lesu ac am y cariad a arweiniodd at ei hunanaberth bywhaol ar y Groes. Yna, fe wnaeth ail-fyw Swper Olaf Iesu gyda'i ddisgyblion, lle rhannodd Iesu fara a gwin, a dywedodd, "Gwnewch hyn er cof amdanaf." Yn olaf, dywedodd y geiriau rhyfeddol hyn, "Wedi ein huno ag Iesu, offrymwn i ti y rhoddion hyn a ninnau gyda hwy, yn un aberth, sanctaidd, a bywiol. Anfon dy Ysbryd Glân arnom ac ar y bara hwn a'r gwin hwn fel y byddant yn gorff a gwaed dy Fab." Ar ôl i bawb dderbyn y bara a'r gwin cysegredig wrth yr allor, gofynnodd Randolph y cwestiwn "Beth fyddai'n bosib i Gristion ei ddweud am gofio'r gorffennol?"





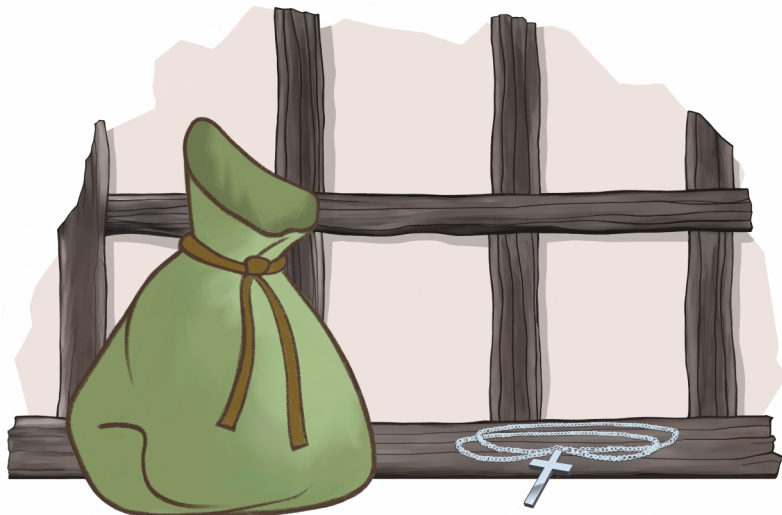
Dywedodd un, “Yn yr Ewcharist, rydw i’n teimlo bod lesu yma gyda ni mewn ffordd arbennig, yn union fel yr addawodd y byddai. Rydw i’n teimlo hyn pan fydda i’n derbyn y bara a’r gwin. Rydw i hefyd yn cofio’r geiriau, ‘A ninnau’n llawer, un corff ydym gan ein bod ni oll yn rhannu’r un bara.’”

Dywedodd un arall, “Rydw i bob amser yn cael fy nghyffwrdd wrth gofio Swper Olaf Iesu gyda’i ddisgyblion – y ffordd y gwnaeth Iesu rannu bara a gwin, a dweud, ‘Hwn yw fy nghorff’ a ‘Hwn yw fy ngwaed. Gwnewch hyn er cof amdanaf.’” Yna, fe wnaeth hi bwyntio at y ffenestr wydr lliw, a oedd yn dangos Iesu ar y Groes.

Meddyliodd un arall yn ddwys, a dywedodd, “Fy nheimlad i yw nad yw’r Ewcharist yn ymwneud â chofio’r gorffennol o gwbl. Mae’n ymwneud â’r presennol. Yn yr Ewcharist, mae aberth Iesu ar y Groes yn dod yn rhywbeth yn y presennol, yma nawr, mewn ffordd real. Ac rydyn ni i gyd yn dod yn rhan ohono, hefyd, wrth yr allor acw.”

Yn olaf, dywedodd ffrind y dyn, a oedd wedi bod yn eistedd o flaen Randolph yn y gwasanaeth, “Fel arfer rydw i'n mynd i gapel, ond rydw i'n aros gyda fy ffrind, felly rydw i wedi dod yma heddiw. Mae pethau ychydig yn wahanol yn fy nghapel i. Rydw i'n defnyddio'r gair 'Cymun' yn hytrach nag 'Ewcharist', ac rydw i'n dweud 'bwrdd' yn hytrach nag 'allor'. Yn y capel, rydyn ni'n arfer cael Cymun unwaith y mis, ac mae'r rhan honno o'r gwasanaeth yn ymddangos yn llawer byrrach a symlach. Wrth eistedd yma, yn y gwasanaeth heddiw, rydw i'n cofio sut a pham rydyn ni'n gwneud pethau mewn ffyrdd gwahanol, er ein bod i gyd yn Gristnogion gyda'n gilydd.”

Yna, rhoddodd un o'r merched gadwyn â chroes arian blaen i Randolph. “Ewch â hon yn ôl gyda chi,” dywedodd gyda gwên. Wrth roi'r anrheg yn ei fag, dywedodd Randolph ffarwel a mynd ymlaen ar ei daith.



Allwch chi helpu Randolph?

Cafodd Randolph Ddoeth lawer o roddion ar ei deithiau. Mae hefyd wedi nodi llawer o bethau yn ei lyfr nodiadau. Ond nid yw'r ymchwil wedi dod i ben eto. Mae lle yn ei fag o hyd i fwy o bethau er mwyn ei helpu i fyfyrio ynghylch 'cofió'r gorffennol' fel rhywbeth sydd wir yn bwysig.

Mae Randolph angen eich help chi.

Pa leoedd eraill y gallai Randolph ymweld â nhw er mwyn cael gwybod am gofió'r gorffennol?

Pwy y gallai eu holi yn y manau hynny?

Ydych chi'n meddwl bod cofió'r gorffennol yn rhywbeth sydd wir yn bwysig?

I ble byddech chi'n mynd i gofió'r gorffennol?

Pa rodd fydddech chi'n ei rhoi i Randolph fynd yn ôl gydag ef?



Trist iawn am
yr hyn a
gollwyd

Randolph Ddoeth yn mynd yn ei ôl adref

Wrth i'r haul fachlud, aeth Randolph Ddoeth flinedig yn ei ôl i'w ystafell, lle y dadbaciodd ei fag yn ofalus. Fesul un, fe osododd o'i flaen yr *holl* bethau hynny yr oedd wedi'u casglu ar ei daith trwy Gymru.

Yna, eisteddodd Randolph Ddoeth ar ei gadair, gan grafu ei ben llwyd henaidd, a meddwl am y cwestiwn mawr iawn.

“Beth sydd *wir* yn bwysig?” gofynnodd eto mewn llais dwfn, trwm. Y tro hwn, fe gafodd ateb gan yr *holl* bethau yr oedd wedi'u casglu ar ei daith.

Gwrandawodd Randolph Ddoeth yn ofalus a gwenodd.

“Dyma ran hanfodol o fy ymchwil ysbrydol a fy chwiliad am ystyr!” dywedodd. “Mae'r gorffennol i'w gael ym mhob man ac mae gwahanol ffyrdd o gysylltu â'r gorffennol. Trwy gofio'r gorffennol, mae pobl yn dysgu llawer o bethau amdany'n nhw eu hunain a'r byd o'u cwmpas. Mae cofio'r gorffennol yn rhywbeth sydd *wir* yn bwysig.”





Fy llaw
chwith



Fy anrheg i
Randolph

Sut y
digwyddodd
hyn?

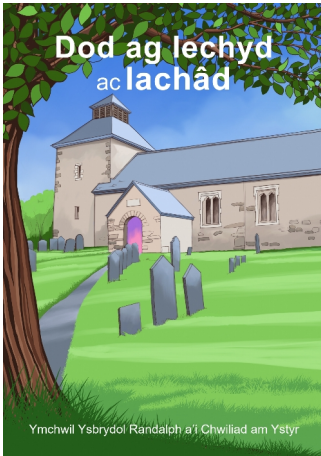
Trist iawn am
yr hyn a
gollwyd

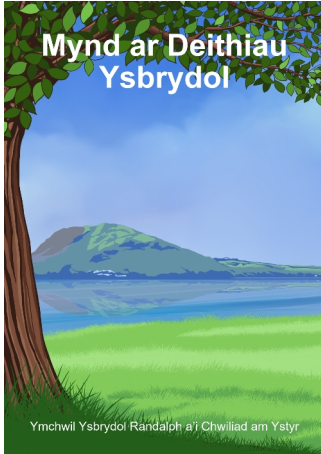



Darllen rhagor ...

Ymunwch â Randalph Ddoeth ar rai o'i deithiau eraill o amgylch Cymru.

Cyhoeddir pob llyfr stori yn Gymraeg ac yn Saesneg. Mae copïau mynediad agored ar gael ar wefan 'Hwb' Llywodraeth Cymru (hwb.gov.wales) ac ar Wefan Canolfan y Santes Fair (st-marys-centre.org.uk). Darperir canllawiau i athrawon, ffilmiau a cherddoriaeth hefyd.







Mae Randolph Ddoeth yn chwilio am atebion i'r cwestiwn mawr iawn. Mae eisiau gwybod, 'Beth sydd *wir* yn bwysig?' Mae'r cwestiwn hwn yn mynd â Randolph ar siwrnai drwy Gymru. Ar ei deithiau, mae'n dod o hyd i rai lleoedd a phobl arbennig i'w helpu gyda'i ymchwil.

Yn y stori hon, mae Randolph yn canfod amgueddfa werin yn Ne Cymru. Yma, mae'n dysgu bod *Cofio'r Gorffennol* yn rhywbeth sydd *wir* yn bwysig. Mae ymweliad ag eglwys ac â chartref Iddewig yn gwneud i Randolph feddwl hyd yn oed yn ddyfnach am yr hyn y gallai *Cofio'r Gorffennol* ei olygu.

Ydych chi'n barod i ymuno â Randolph yn ei ymchwil ysbrydol a'i chwiliad am ystyr? Efallai y gallwch chi helpu Randolph gyda'r cwestiwn mawr iawn hefyd. Beth sydd *wir* yn bwysig?

