

Cyfres Crefyddau'r Byd Heddiw

Archwilio'r
Eglwys
Uniongred

Leslie J Francis

a Tania ap Siôn

Darluniwyd gan

Phillip Vernon



Cyfres Crefyddau'r Byd Heddiw

Archwilio Eglwys Unionged

Leslie J. Francis a Tania ap Siôn

Darluniwyd gan Phillip Vernon



Bear Lands Publishing

Yn y Gyfres Crefyddau'r Byd Heddiw, mae Rhys a Sara'n dysgu am brif grefyddau'r byd yn eu gwlad eu hunain. Y saith stori yn y gyfres yw:

- Archwilio Islam
- Archwilio Iddewiaeth
- Archwilio'r Eglwys y Plwyf
- Archwilio'r Eglwys Uniongred
 - Archwilio Hindwâeth
 - Archwilio Bwdhaeth
 - Archwilio Sikhiaeth



Cyhoeddwyd gyntaf 2008 gan y Ganolfan Genedlaethol
Addysg Grefyddol,
Prifysgol Bangor
(noddwyd gan Lywodraeth Cynulliad Cymru).

Ail argraffiad (ar-lein) 2019 gan
Bear Lands Publishing,
Canolfan y Santes Fair,
Llys Onnen, Abergwyngregyn,
Gwynedd, LL33 0LD, Cymru.

Cyfres Crefyddau'r Byd Heddiw

Archwilio'r Eglwys Unionged

Pwy yw eich ffrindiau? Ydych chi'n gwybod popeth amdanyn nhw? Ydyn nhw'n gwybod popeth amdanoch chi?

Stori yw hon am ffrindiau sydd ddim yn gwybod popeth am ei gilydd. Ond maen nhw'n dechrau dysgu am rai pethau mae eu ffrindiau'n eu gwneud, a pham maen nhw'n eu gwneud. Darllenwch eu stori ac efallai y dysgwch chi rywbeth newydd hefyd!





I Ymweld ag eglwys Unionged Ddwyreiniol

Roedd Rhys a Sara yn mwynhau mynd i'w siop leol, siop y gornel. Roedd y siop yn gwerthu pob math o bethau. Roedd y silffoedd, y llawr, a'r cownter yn llawn o bethau diddorol. Mr a Mrs Maslov oedd yn rhedeg y siop. Roedd eu plant, Anna a Michael, yn mynd i'r un ysgol â Rhys a Sara, ac roedden nhw'n ffrindiau.

O Rwsia yr oedd rhieni tad a mam Anna a Michael yn dod, ac roedd y teulu wedi parhau'n aelodau o'r eglwys Unionged Ddwyreiniol. Nawr eu bod yn byw yng Nghymru, roedd yn rhaid iddyn nhw deithio nifer dda o filltiroedd i gyrraedd yr eglwys Unionged Ddwyreiniol agosaf. Iddyn nhw, mae'n bwysig eu bod yn teithio yno mor aml ag y gallan nhw.

Yn aml ar fore Sul, fe fyddai rhywun arall yn gofalu am siop y gornel er mwyn i Mr a Mrs Maslov, Anna a Michael, gael mynd i'r eglwys. Mae'n cymryd tuag awr a hanner iddyn nhw gyrraedd yno.

Roedd Anna a Michael wedi bod yn sôn wrth Rhys a Sara am eu heglwys, ond doedd Rhys a Sara erioed wedi bod yno. Beth bynnag, roedd hyn yn mynd i newid, am fod Mr a Mrs Maslov wedi rhoi gwahoddiad i Rhys a Sara fynd gyda'r teulu i'r eglwys y Sul canlynol.



Y bore Sul hwnnw, pan arhosodd car Mr a Mrs Maslov y tu allan i'r eglwys, roedd Rhys a Sara yn teimlo ryw faint yn siomedig. Roedden nhw wedi disgwyl i eglwys Uniongred Ddwyreiniol edrych yn hollol wahanol i eglwysi eraill roedden nhw wedi'u gweld o'r blaen. Roedd hon yn edrych yn ddigon tebyg i unrhyw eglwys arall.

Synhwyrodd Anna siom ei ffrindiau. 'Fel eglwys Anglicanaidd y codwyd yr eglwys yma, dros gan mlynedd yn ôl. Ond yn ddiweddar, fe brynodd cynulleidfâ'r Eglwys Uniongred Ddwyreiniol hi. O'r tu allan, mae'n edrych yn ddigon tebyg i unrhyw eglwys arall, ond arhoswch chi nes ewch chi i mewn!' meddai.

Dilynodd Rhys a Sara eu ffrindiau at ddrws yr eglwys, heb wybod yn iawn beth i'w ddisgwyl.



Daliodd Anna a Michael y drws ar agor er mwyn i'w ffrindiau gael mynd i mewn yn gyntaf. Cyn gynted ag y cerddodd Rhys a Sara i mewn, goleuodd eu hwynebau mewn rhyfeddod.

Roedd arogl gwahanol iawn yn yr eglwys, gwahanol i unrhyw beth roedden nhw wedi'i arogl o'r blaen. Roedd arogl persawrus yr arogl-darth yn llenwi'r lle.

Roedd seiniau gwahanol iawn yn yr eglwys, seiniau gwahanol i unrhyw beth roedden nhw wedi'i glywed o'r blaen. Roedd y côr eisoes wedi dechrau canu siant Uniongred Ddwyreiniol hyfryd.

Roedd yr eglwys yn edrych yn wahanol iawn i unrhyw beth roedden nhw wedi'i weld o'r blaen. Tynnwyd eu llygaid ar unwaith at y sgrin bren solet yn y tu blaen, a'r lluniau hardd oedd wedi'u gosod arni.

Rhoddodd Michael bwt i Rhys â'i benelin. 'Dal sylw,' chwarddodd, 'gwylia di beth rydyn ni'n wneud.'



‘Yn gyntaf,’ meddai Michael, ‘rydyn ni’n gwneud arwydd y groes.’ Daliodd fawd a dau fys cyntaf ei law dde gyda’i gilydd, gan blygu’r ddau fys arall ar gledr ei law. Cododd ei fawd a’r ddau fys cyntaf a chyffwrdd ei dalcen, yna ei frest, wedyn ei ysgwydd dde, ac yn olaf ei ysgwydd chwith. Edrychai yn ddifrif iawn.

‘Nesaf,’ meddai Michael, ‘rydyn ni’n goleuo kannwyll. Fe allwch chi wneud hyn, hefyd. Dilynwch ni!’ Gwnaeth Rhys a Sara yr un peth â’u ffrindiau. Goleuodd pob un gannwyll a’i chario’n ofalus i du blaen yr eglwys. Yno, fe wnaethon nhw osod y canhwyllau o flaen y sgrin.

Edrychodd Rhys a Sara i fyny, a syllu ar y lluniau hardd.

‘Nawr,’ meddai Michael, ‘rydyn ni’n cusanu’r lluniau. Rydyn ni’n eu galw nhw’n eiconau. Maen nhw’n dangos y seintiau yn y nefoedd.’

Teimlai Rhys a Sara yn arbennig iawn wrth gusanu’r lluniau hardd.



Rhannai'r sgrin bren solet yr eglwys yn ddwy ran.

'Rydyn ni'n aros yr ochr yma i'r sgrin gyda gweddill y gynulleidfa,' meddai Michael. 'Mae hyn yn symbol ein bod ni ar y ddaear. Yr ochr arall i'r sgrin mae'r allor, ac mae'r fan honno'n symbol o'r nefoedd. Dim ond yr offeiriad sy'n mynd i'r rhan honno. Mae'r offeiriad yn symud rhwng nefoedd a daear, yn gweithio i ddod â Duw a phobl yn nes at ei gilydd.'

Syllodd Rhys a Sara yn chwilfrydig ar y nenfwd oedd wedi'i phaentio'n odidog, ac ar y wal y tu ôl i'r allor oedd hefyd wedi'i phaentio'n odidog.

'Mae'n edrych fel porth y nefoedd,' sibrydodd Rhys.

Roedd yr ymweliad â'r eglwys Uniongred Ddwyreiniol wedi dysgu rhywbeth newydd i Rhys a Sara am eu ffrindiau. Mae Anna a Michael yn credu bod eu heglwys yn dod â phobl yn nes at Dduw, gyda help y seintiau a'r offeiriaid yn gweinyddu'r sacramentau. Mae hyn yn rhywbeth mor arbennig iddyn nhw, dyna pam mae'r teulu yn gwneud ymdrech fawr i fynd i wasanaethau'r eglwys.





2 Dathlu'r Pasg

Roedd Anna a Michael wedi gwahodd Rhys a Sara i fynd gyda nhw i'r eglwys unwaith eto. Y tro yma, nid am 10.30 ar fore Sul yr oedd y gwasanaeth, ond am 11.30 ar nos Sadwrn. Roedden nhw ar eu ffordd i wasanaeth y Pasg, er bod Rhys a Sara wedi cael eu hwyau Pasg nhw sawl Sul cyn hynny.

'Mae'r Eglwys Uniongred Ddwyreiniol yn dathlu'r Pasg ar adeg wahanol i'r eglwysi eraill sydd o gwmpas yma,' eglurodd Anna.

Wrth iddyn nhw deithio yn y car drwy dywyllwch y nos, adroddodd Anna a Michael stori'r Pasg wrth Rhys a Sara. 'Mae'r efengylau'n dweud wrthym ni fod Iesu wedi cael ei ladd ar ddydd Gwener y Groglith,' meddai Anna. 'Cafodd ei groeshoelio ar y groes. Ar ôl hynny, aeth ei ffrindiau â'i gorff a'i osod mewn bedd. Fe wnaethon nhw osod carreg fawr dros y fynedfa i'r bedd.'

'Roedd Iesu yn y bedd trwy'r dydd Sadwrn,' ychwanegodd Michael.

'Ond yn ystod y nos, nos Sadwrn, fe ddigwyddodd rhywbeth rhyfedd iawn,' meddai Anna wedyn. 'Fe gafodd y carreg ei symud. Daeth ffrindiau Iesu yno yn gynnar iawn, cyn iddi wawrio, ond roedd y corff wedi diflannu. Heno, rydyn ni'n mynd i weld beth ddigwyddodd.'

Pan arhosodd car Mr a Mrs Maslov y tu allan i'r eglwys, roedd pob man yn dywyll. 'Peidiwch â mynd i mewn, ddim ar hyn o bryd,' sibrydodd Anna wrth Rhys a Sara. 'Gadewch i ni fynd i ddisgwyl draw, fan acw.'



Fel roedd hi'n nesu at hanner nos, daeth gorymdaith hir o bobl, gyda'r offeiriad ar y blaen, allan o'r eglwys.

Yn awyr oer y nos, aeth pawb oedd yn sefyll y tu allan i'r eglwys â channwyll yn eu llaw i ymuno â'r orymdaith. Ymunodd Rhys a Sara hefyd.

Ar drawiad hanner nos, llafarganodd yr offeiriad emyn y Pasg dair gwaith.

Atgyfododd Crist o blith y meirw:
Gan sathru ar angau ag angau:
A chan roddi bywyd i'r rhai yn y beddau.

Ail adroddodd y bobl y fendith. Canwyd clychau. Cyhoeddwyd newyddion llawen y Pasg. Agorwyd drysau'r eglwys eto, a gorymdeithiodd yr offeiriad a'r bobl i mewn i'r adeilad. Nawr, roedd yr eglwys yn llawn golau.

Y tu mewn i'r eglwys roedd pobl yn cyfarch ei gilydd trwy ddweud, 'Atgyfododd Crist!' Ac roedd pobl eraill yn ateb, 'Atgyfododd yn wir!'



Yn ystod y gwasanaeth, edrychodd Rhys a Sara yn fanwl ar sgrin bren solet yr eiconau o'u blaen. Roedd tri agoriad yn y sgrin. Roedd drysau mawr ar y ddau agoriad bob ochr. Trwy'r drysau yma y byddai'r offeiriad yn mynd ac yn dod rhwng yr allor a'r bobl, i deithio rhwng y nefoedd a'r ddaear. Roedd bob amser yn cau'r drysau y tu ôl iddo.

Roedd yr agoriad yn y canol yn agoriad arbennig iawn. Roedd rhan uchaf yr agoriad wedi'i gau â llenni. Trwy agor y llenni, roedd yr offeiriad yn caniatáu i'r bobl gael cipolwg ar beth oedd yn digwydd y tu ôl i'r sgrin. Roedd rhan isaf yr agoriad wedi'i gau â drysau pren dwbl. Trwy agor y drysau, roedd yr offeiriad yn caniatáu i'r bobl gael gweld mwy fyth.

Bob tro y byddai'r offeiriad yn tynnu'r llenni'n ôl ac yn agor y drysau, roedd Rhys a Sara yn ymestyn eu gyddfau i gael gweld beth oedd yn digwydd.



Pan oedd y gwasanaeth ar ben, ymunodd Rhys a Sara â'u ffrindiau i gael y brecwast Pasg. Erbyn hyn roedd hi yn 3.00 y bore. Fe gawson nhw wyau Pasg, ond nid wyau Pasg cyffredin oedd y rhain. Doedd y rhain ddim wedi'u gwneud o siocled. Wyau ffres wedi'u berwi'n galed oedden nhw, ac wedi eu lliwio â lliwiau llachar. Curodd Anna a Michael eu hwyau yn erbyn ei gilydd, yn galed er mwyn ceisio eu cracio.

'Atgyfododd Crist!' meddai Anna.

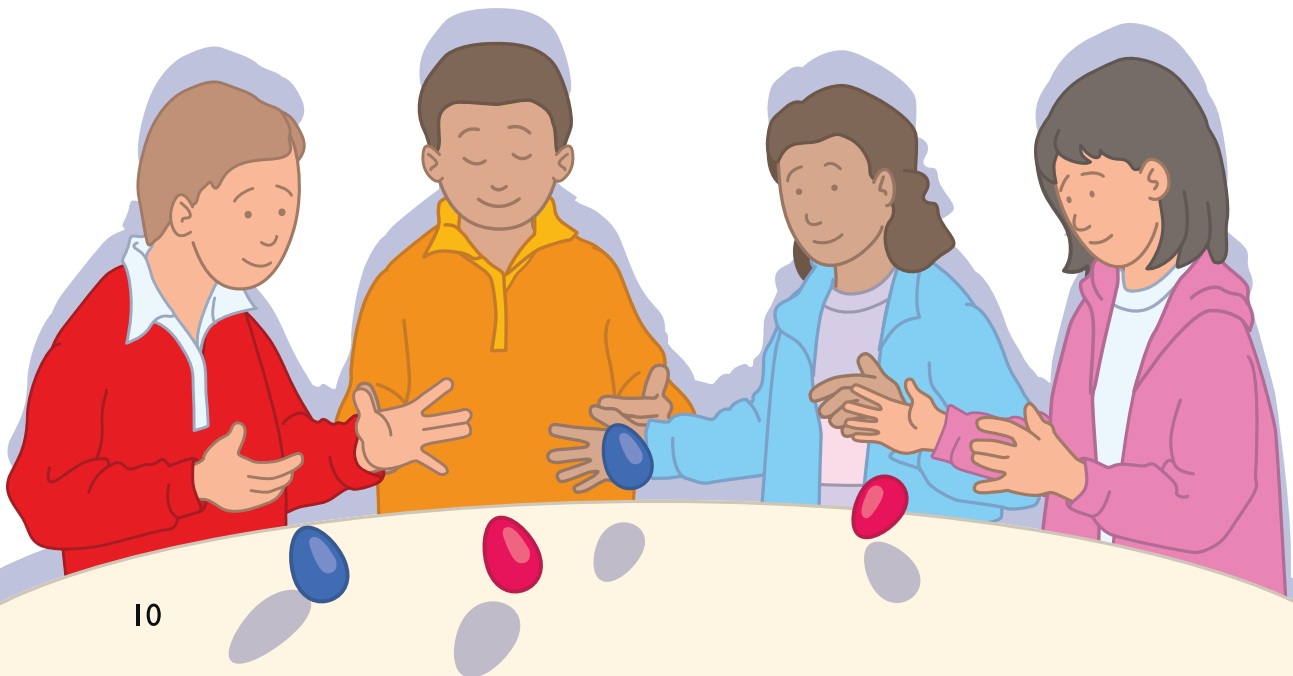
'Atgyfododd yn wir!' atebodd Michael.

Yna, curodd Michael wŷ coch llachar Sara. 'Atgyfododd Crist!' meddai Michael.

'Atgyfododd yn wir!' atebodd Sara.

Curodd Rhys wŷ glas llachar Anna. 'Atgyfododd Crist!' meddai Rhys.

'Atgyfododd yn wir!' atebodd Anna.



O gwmpas bwrdd y brecwast Pasg arbennig hwnnw, roedd yr wyau o liwiau llachar yn cyhoeddi i bawb y newyddion da o fywyd newydd, y newyddion da o fuddugoliaeth Crist dros farwolaeth.

O gwmpas bwrdd y brecwast Pasg arbennig hwnnw, roedd bwydydd arbennig eraill hefyd. Dywedodd Anna, 'Yn ystod y pedwar deg o ddyddiau cyn y Pasg, rydyn ni wedi bod yn ymptydio. Dim ond bwyd plaen rydyn ni wedi bod yn ei fwyta. Nawr, ar fore'r Pasg, mae ein hymptyd ar ben, felly rydyn ni'n dathlu trwy fwyta.'

Pan gyrhaeddodd Rhys a Sara adref y bore Sul hwnnw, roedden nhw wedi blino'n lân. Ond roedden nhw'n hapus am eu bod wedi dysgu cymaint am sut roedd Anna a Michael yn dathlu'r Pasg. Mae'r Pasg yn ŵyl arbennig iawn yn yr Eglwys Uniongred Ddwyreiniol. Mae'n dathlu ac yn cyhoeddi'r newyddion da fod Iesu wedi codi o farw'n fyw. Mae Anna a Michael yn credu bod Iesu, trwy ei farwolaeth ar y groes a'i atgyfodiad, yn cynnig bywyd tragwyddol i bawb sy'n ei ddilyn.





3 Astudio'r eiconau

Roedd Rhys a Sara wedi'u cyfareddu gan y sgrin bren solet a'r eiconau, yn yr eglwys. Roedd eu ffrindiau, Anna a Michael wedi egluro iddyn nhw bod pob eicon yn darlunio un o seintiau sanctaidd yn eglwys, sy'n byw'n agos at Dduw.

Pan aeth Rhys a Sara i ymweld â chartref Anna a Michael, fe welson nhw eiconau yno hefyd. Roedd eiconau yn y cyntedd, yn y gegin, a hyd yn oed yn y llofftydd.

Pan welodd Sara yr eicon oedd yn llofft Anna, fe ddywedodd, 'Mae'r llun yma'n brydferth iawn. Dywed fwy wrthym ni am yr eiconau sydd gennych chi.'

'Santes Anna yw'r eicon yna, ac ar ei hôl hi rydw i wedi cael fy enw,' meddai Anna. 'Ydi, mae'n brydferth iawn, ond dydyn ni ddim yn defnyddio eiconau fel darluniau i addurno'r ystafell. Mae eiconau yn ein helpu ni i weld sancteiddrwydd y seintiau. Mae eiconau yn ein helpu ni i weddio. Mae eiconau yn dod â ni'n agosach at Dduw. Mae'r eurgylchoedd o olau sydd wedi'u paentio o amgylch pennau'r seintiau yn symbol o bresenoldeb Duw gyda nhw.'

Edrychodd Rhys a Sara yn ofalus ar yr eurgylch llachar o amgylch pen Santes Anna.

'Pan fyddwn ni'n sefyll o flaen yr eicon,' meddai Anna, 'rydyn ni'n gallu teimlo bod Santes Anna yma gyda ni, yn wir.'



Ymunodd Michael yn y sgwrs wedyn. ‘Rydw i’n cofio gweld eicon yn cael ei baentio,’ meddai. ‘Cyn dechrau paentio, roedd yr eiconograffydd, sef yr arlunydd, yn gweddio ar Dduw. Yna, fe wnaeth ei waith yn ofalus iawn ac yn llawn ymroddiad. Wedi iddo orffen, wnaeth yr eiconograffydd ddim ysgrifennu ei enw ar ei waith. Roedd wedi paentio’r eicon er gogoniant i Dduw, nid er mwyn gogoneddu ei hun.’

Meddyliodd Rhys a Sara bod yr eiconograffydd yn siŵr o fod yn rhywun arbennig iawn. Wedi oedi ychydig, ychwanegodd Anna, ‘Fe ddysgodd yr offeiriad ni fod yn rhaid i’r eiconau gael eu bendithio â dŵr sanctaidd cyn y byddan nhw’n barod i’w gosod yn ein heglwysi neu yn ein cartrefi.’

Yna arweiniodd Anna a Michael eu ffrindiau i lawr y grisiau i’r gegin.

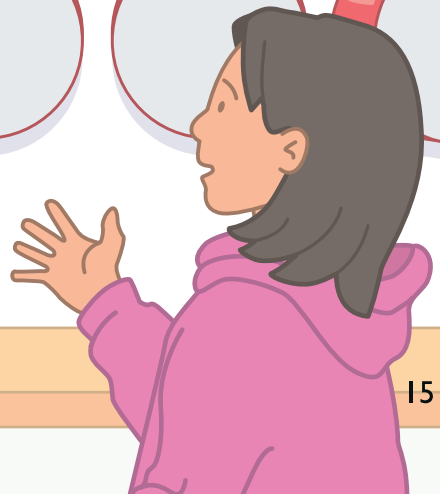
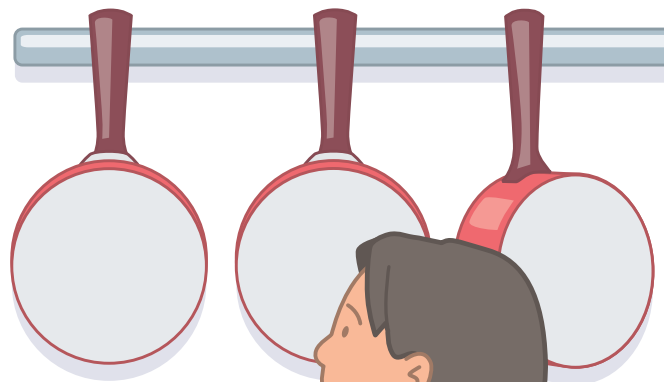
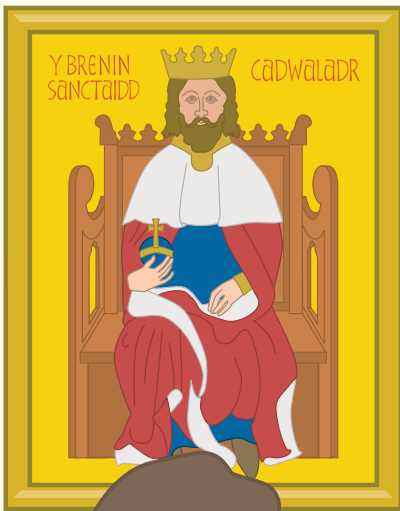


Yn y gegin, dangosodd Anna a Michael eicon o ddyn a edrychai'n sanctaidd iawn, gydag eurgylch o olau o amgylch ei ben. 'Dyma un o seintiau hynafol Cymru,' meddai Michael. 'Dyma Sant Cadwaladr, Brenin Celtaidd olaf Prydain.'

'Doedd Cadwaladr ddim eisiau bod yn frenin, mewn gwirionedd,' ychwanegodd Anna. 'Doedd Cadwaladr ddim yn rhyfelwr fel ei dad. Roedd yn ddyn addfwyn a gostyngedig iawn.'

'Ie,' meddai Michael. 'Fe ddywedodd yr offeiriad fod Sant Cadwaladr yn byw yn ystod cyfnod o bla a rhyfel. Fe roddodd bob peth oedd ganddo i ofalu am y tlodion a'r rhai oedd yn dioddef. Mae'n cael ei gofio heddiw fel Nawdd Sant y genhadaeth Uniongred yng Nghymru.'

'Pan fyddwn ni'n sefyll o flaen yr eicon yma,' meddai Anna, 'rydyn ni'n gallu teimlo bod Sant Cadwaladr, Brenin Celtaidd olaf Prydain yma gyda ni, yn wir.'



Yn yr ystafell fyw, dangosodd Anna a Michael eicon o ferch a edrychai'n sanctaidd iawn, gydag eurgylch o olau o amgylch ei phen. 'Dyma un arall o seintiau hynafol Cymru,' meddai Anna. 'Dyma Santes Melangell, yr Abades. Mae cysegrfan Santes Melangell ym Mhennant Melangell yn parhau i fod yn ganolfan bwysig i bererinion.'

Aeth Michael ymlaen â'r stori. 'Roedd Tywysog Powys a'i ffrindiau yn hela ysgyfarnog gyda'u cŵn pan ddiflannodd yr ysgyfarnog i ddryslwyn o ddrain. Cliriodd y tywysog lwybr i ganol y dryslwyn a gwelodd Santes Melangell yno'n gweddio. Yn eistedd yn ei hymyl, yn ddi-ofn, roedd yr ysgyfarnog. Roedd y tywysog yn sicr fod Duw yn amddiffyn yr ysgyfarnog oherwydd ffyddlondeb Melangell i Dduw. Fe roddodd y darn tir hwnnw i Melangell i adeiladu cell meudwy, fyddai'n lloches ac yn lle i weddio.'

'Pan fyddwn ni'n sefyll o flaen yr eicon yma,' meddai Anna, 'rydyn ni'n gallu teimlo bod Santes Melangell, yr Abades, yma gyda ni, yn wir.'



Yna, aeth Ann a Michael â Rhys a Sara i sefyll yn dawel o flaen yr eicon yn y cyntedd. ‘Dyma’r Forwyn Fair, mam Duw,’ meddai Anna.

‘Mae’r Forwyn Fair yn bwysig iawn yn ein heglwys,’ meddai Michael. ‘Rydyn ni’n galw’r Forwyn Fair yn “fam Duw” am ei bod hi wedi rhoi genedigaeth i Iesu.’

‘Mae’r Forwyn Fair yn bwysig iawn,’ ychwanegodd Anna, ‘am fod Iesu, yn wir, yn Dduw yn ogystal â bod hefyd, yn wir, yn ddyn. Fe roddodd y Forwyn Fair, mam Duw, enedigaeth i Fab Duw.’

‘Pan fyddwn ni’n sefyll o flaen yr eicon yma,’ meddai Michael, ‘rydyn ni’n gallu teimlo bod y Forwyn Fair yma gyda ni, yn wir.’

Roedd Rhys a Sara wedi mwynhau clywed y storïau am y seintiau yr oedd eu lluniau ar yr eiconau, ac am ymroddiad yr eiconograffwyr oedd yn gwneud yr eiconau. Roedden nhw wedi deall bod eiconau yn bethau llawer mwy na lluniau cyffredin. Mae eiconau yn helpu pobl i weddio, ac yn eu tynnu’n nes at Dduw.





4 Helpu eraill

Roedd hi'n fore heulog braf yn niwedd y gaeaf. Roedd haenen ddisglair o farrug yn gorchuddio'r gerddi a thoeau'r tai. Roedd yn ddiwrnod pryd y gallai llawer o bethau diddorol ddigwydd. Nawr, yr unig beth i'w wneud oedd dewis pa beth diddorol yr oedden nhw am ei wneud.

Roedd Rhys a Sara yn sipian sudd oren yng nghegin Anna a Michael.

'Fe allen ni fynd i nofio, neu i weld ffilm,' awgrymodd Rhys.

'Neu, fe allen ni chwarae'r gêm gefais i ar fy mhen-blwydd,' meddai Anna.

Yn sydyn, fe glywson nhw sŵn pecyn yn disgyn yn y cyntedd a sŵn clawr y bocs llythyrau yn clepian. Eiliadau wedyn, daeth tad Anna a Michael i mewn a llythyr trwchus yn ei law.

'Oddi wrth eich modryb yn Rwsia mae'r llythyr yma!' dywedodd wrth Anna a Michael.

Ac yna, gan droi at Rhys a Sara, eglurodd, 'Mae modryb Anna a Michael yn perthyn i gymuned neilltuol yn St Petersburg, yn Rwsia. Elusen Uniongred Ddwyreiniol yw'r gymuned. Yno, maen nhw'n cymryd o ddifrif y gorchymyn yn y Beibl sy'n dweud wrthyn nhw am garu Duw a charu cymydog. Mae'n bosib i chi weld hyn yn y gwaith maen nhw'n ei wneud. Fe ddarllena i'r llythyr i chi, ac fe gawn ni weld beth mae'r gymuned wedi bod yn ei wneud.'



Annwyl bawb,

Mae ein gwaith yn yr ysbyty yn dod yn ei flaen yn dda. Er hynny, mae'r un hen broblemau yn dal i fod gennym ni. Dydi'r ysbyty ddim yn cael digon o arian i ofalu am y cleifion yn iawn. Mae llawer o'r cleifion yn hen ac yn ddigartref. Mae ein cymuned yn gwneud popeth sy'n bosib i helpu'r ysbyty, ac i geisio gwneud pethau'n well yno. Rydw i wedi amgáu rhai lluniau sy'n dangos peth o'n gwaith ni yn yr ysbyty.

Mae'r llun cyntaf yn dangos un o'n chwiorydd ar ddyletswydd ar un o wardiau'r ysbyty. Mae hi'n helpu'r ysbyty i ofalu am y cleifion. Wrth ofalu am y claf, mae ein chwiorydd yn gofalu am y person cyfan. Maen nhw'n gofalu am gorff y claf, sy'n wael, ac maen nhw hefyd yn gofalu am ysbryd y claf, rhywbeth y mae pobl yn anghofio amdano'n aml.



Mae'r chwirydd yn gofalu am iechyd ysbrydol y cleifion trwy weddio drostyn nhw. Maen nhw hefyd yn paratoi'r cleifion am y sacramentau o gyffes a chymun. Rydyn ni wedi agor capel bach yn yr ysbyty, a gall y cleifion ddod yno os ydyn nhw'n dymuno gwneud hynny.

Mae'r gymuned wedi gweithio'n galed i ddod o hyd i bobl sy'n barod i fod yn hael a rhoi arian i ni. Yr arian yma sy'n gwneud ein gwaith yn yr ysbyty'n bosib. Rydyn ni hyd yn oed yn defnyddio peth ohono i dalu am bethau sylfaenol fel offer meddygol, moddion, a dillad gwelyau. Mae'r rhoddion yn helpu i gefnogi rhai o'n prosiectau eraill hefyd.



Mae rhai o'r ffotograffau'n dangos ein cymuned yn gweithio gyda phobl oedrannus, digartref yn St Petersburg. Mae angen gofalu am y bobl yma mewn cartref nyrsio. Ond mae'n anodd iddyn nhw gael lle mewn cartref nyrsio yma am fod angen llenwi ffurflenni. Mae llawer yn ei chael hi'n anodd iawn i wneud hynny. Felly, rydyn ni'n eu helpu i lenwi'r ffurflenni. Fe allwn ni hyd yn oed ddarparu lle i aros i rai o'r bobl oedrannus yma tra byddan nhw'n disgwyl cael lle yn y cartref nyrsio.

Rydyn ni hefyd wedi agor dau gartref nyrsio ein hunain er mwyn gofalu am rai o'r bobl oedrannus, digartref. Gobeithio bod hyn wedi dweud rhywfaint am ein gwaith gyda'r bobl wael, oedrannus, a digartref yn St Petersburg. Fe ysgrifenna i eto'n fuan.

Anti Natasha



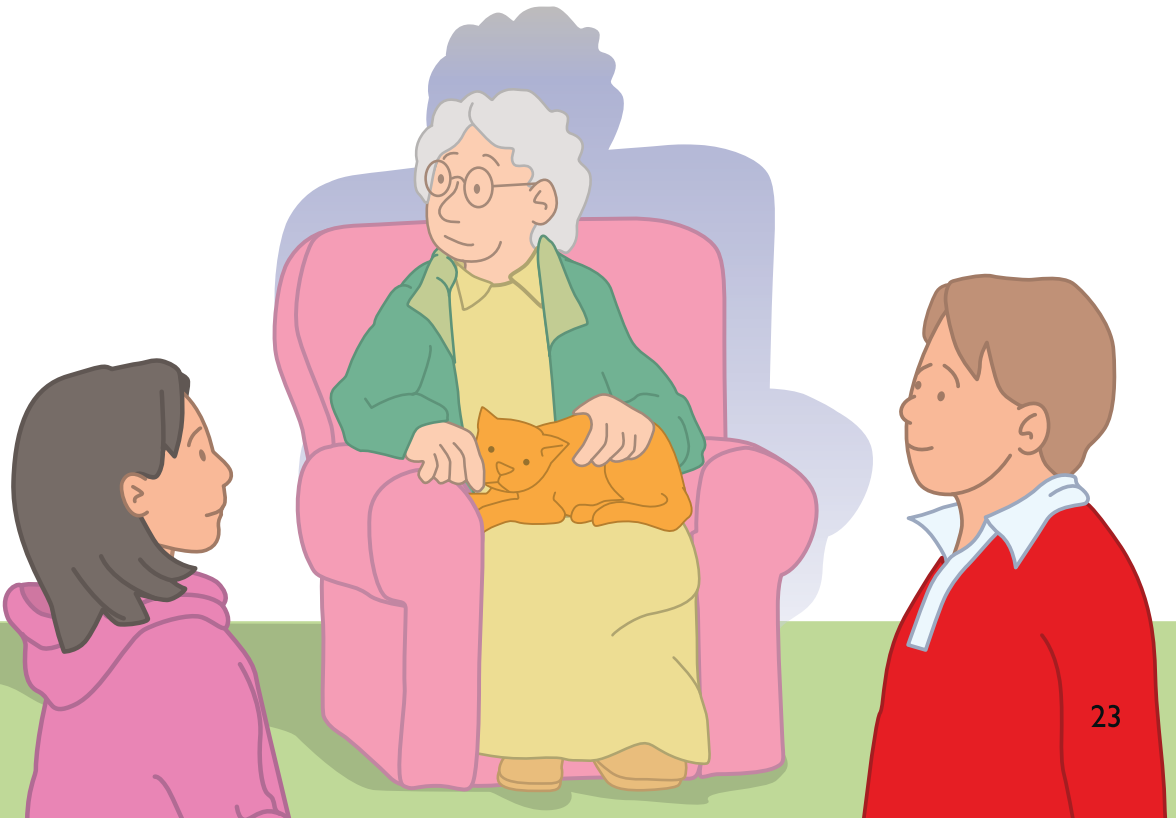
Roedd Rhys a Sara, Anna a Michael wedi rhyfeddu at y gwaith yr oedd cymuned Anti Natasha yn ei wneud. Roedden nhw'n meddwl mor hawdd fyddai anghofio am y bobl sy'n dlawd iawn, yn enwedig os ydyn nhw'n hen, yn wael, ac yn ddigartref.

Wrth edrych trwy'r ffenestr, roedd y plant yn gallu gweld ei bod hi'n dal yn ddiwrnod braf, diwrnod pryd y gallai llawer o bethau diddorol ddigwydd.

'Mae gen i syniad,' cynigiodd Sara. 'Dydi ein nain ni ddim wedi bod yn dda iawn ei hiechyd yn ddiweddar. Fe allen ni fynd i'w gweld hi. Mae hi bob amser yn hoffi cael cwmni.'

Cytunodd pawb fod hynny'n syniad ardderchog.

Roedd Rhys a Sara wedi mwynhau eu diwrnod gydag Anna a Michael. Roedden nhw wedi dysgu bod Cristnogion Unionged Dwyreiniol yn ceisio helpu rhai sydd â gwir angen help. Dyma beth mae'r Beibl yn ei ddysgu i ni: câr Duw, a châr dy gymydog. Maen nhw'n credu nad gofalu am y corff yn unig sy'n bwysig. Mae angen gofalu am ysbryd pobl hefyd.





5 Masnach deg a Traidcraft

Ymhell cyn diwedd mis Tachwedd, roedd Rhys a Sara eisoes yn meddwl am y Nadolig. Roedd Sara yn breuddwydio am ddod o hyd i fwrdd sgrialu wedi'i lapio mewn papur lliwgar o dan y goeden Nadolig. Roedd Rhys yn breuddwydio am ddod o hyd i set ddrymiau.

Yn eu horiau hamdden, roedd Rhys a Sara eisoes wedi dechrau gwneud addurniadau Nadolig i'w gosod yn y tŷ. Roedden nhw wedi dechrau gwneud cardiau Nadolig arbennig i'w hanfon at eu ffrindiau.

Yn y dref, roedd y siopau mawr eisoes yn arddangos eu nwyddau Nadolig ac yn tentio siopwyr i brynu anrhegion drud. Roedd rhai siopau'n chwarae cerddoriaeth Nadoligaidd hefyd.

Roedd pethau'n bur wahanol, fodd bynnag, yn eu siop leol, siop y gornel. Roedd Mr a Mrs Maslov wedi gwneud ymdrech arbennig i dacluso'r silffoedd, y llawr, a'r cownter.

Roedd llawer o bethau wedi cael eu symud i'r storfa yn y cefn i wneud lle i arddangosfa Nadolig arbennig. Yma, doedd dim un Siôn Corn, na char llusg, na cheirw. Yma, doedd dim eitemau labeli cynllunwyr, costus, i demtio'r siopwyr.

Yn lle hynny, roedd dwy arddangosfa hardd. Roedd un wedi'i labelu 'Masnach deg', a'r llall 'Traidcraft'. Edrychodd Rhys a Sara ar y ddwy arddangosfa gyda rhywfaint o edmygedd a rhywfaint o chwilfrydedd.

'Beth sydd a wnelo hyn â'r Nadolig?' gofynnodd Rhys i'w ffrindiau, Anna a Michael.



Wnaeth Anna ddim ateb cwestiwn Rhys, ond ei arwain draw at yr arddangosfa gyntaf o siocledi a rhoi bar o siocled tywyll wedi'i lapio'n chwaethus, iddo edrych arno. Ar y papur lapio, roedd y gair 'Choco-Fair'.

'Edrych ar hwn,' meddai. 'Dyma siocled arbennig masnach deg.'

Edrychodd Rhys ar y bar siocled deniadol yr oedd yn ei ddal ar gledr ei law. Yna, edrychodd ar yr holl wahanol fathau o siocledi o'r enw 'Choco-Fair' oedd i'w gweld yn y siop.

Uwchben y siocledi yr oedd hysbysiad, a darllenodd Rhys y brawddegau, yn uchel.

Ydych chi'n gwybod o ble daw'r siocled?

Ydych chi'n gwybod cyn lleied o gyflog y mae'r cynhyrchwyr yn ei ennill?

Mae masnachwyr siocled masnach deg yn ceisio gofalu eu bod yn cael cyflog teg.

Os byddwch chi'n prynu'r rhain, mae'n eu helpu i fyw.

Roedd y pedwar plentyn yn dawel ac yn feddylgar iawn.



Aeth Mrs Maslov i'r ystafell y tu cefn i'r siop i wneud diod i bawb.

Dewisodd Rhys ysgyblaeth banana. Roedd y deunydd lapio oedd am y bananas yn nodi eu bod yn fasnach deg o'r Ynysoedd Windward.

Dewisodd Sara gwpanaid o de gyda llefrith ac ychydig o siwgr. Roedd yr ysgrifen ar y paced yn nodi bod y te yn fasnach deg o Tanzania.

Sylwodd Rhys a Sara bod y siwgr demerara yn fasnach deg o Mauritius.

'Mae'r Eglwys Uniongred Ddwyreiniol yn ein dysgu bod holl bobl y byd yn gyfartal yng ngolwg Duw,' meddai Mrs Maslov, gan sipian ei choffi. 'Dydyn ni ddim yn credu ei bod hi'n iawn fod hanner pobl y byd yn gyfoethog a'r hanner arall yn dlawd. Dyma'r rheswm pam ein bod ni'n ceisio dewis cynnyrch masnach deg i helpu gwneud pethau ychydig yn fwy teg ledled y byd.'



Tynnodd Mrs Maslov sylw Rhys a Sara at yr ail arddangosfa.

‘Nid dim ond cynnyrch bwyd sy’n gynnyrch masnach deg,’ meddai.

‘Mae llawer o bethau eraill hefyd sy’n gynnyrch masnach deg.’

Rhoddodd Michael blât ceramig hardd wedi’i baentio â llaw, o’r arddangosfa, i Sara afael ynddo. Roedd y label yn nodi ei fod wedi’i wneud yng Ngwlad Thai.

‘Dyma grochenwaith masnach deg,’ meddai Michael.

Edrychodd Sara ar y plât hardd yr oedd yn ei ddal yn ei llaw. Yna, edrychodd ar yr holl wahanol bethau yn yr arddangosfa, a darllen y labeli oedd arnyh nhw.

Roedd y ffigurau ceramig o Mair a Joseff, oedd wedi’u gwneud â llaw, yn dod o Periw. Roedd y goeden Nadolig gwifren aur wedi’i gwneud â llaw yn y Pilipinas. Roedd y cardiau tlws gyda blodau gwasgedig arnyh nhw wedi dod o Mauritius. Roedd y peli addurno sidanaidd ar gyfer y Nadolig yn dod o India.

‘Mae’r holl bethau yma,’ meddai Michael, ‘wedi cael eu gwneud gan bobl sy’n byw mewn gwledydd sy’n datblygu, ac maen nhw wedi cael cyflog teg am eu gwneud.’

Roedd y pedwar plentyn yn dawel ac yn feddylgar iawn.



Roedd siop y gornel yn gwerthu cynnyrch masnach deg trwy gydol y flwyddyn. Ond, yn ystod y Nadolig, roedden nhw'n gwneud ymdrech arbennig i annog pobl i'w prynu.

Eglurodd Mrs Maslov, 'Cafodd Iesu ei eni ym Methlehem, i rieni tlawd, oedd yn byw mewn cyfnod anodd. Cafodd ei eni mewn stabl am nad oedd lle yn y llety. Pan dyfodd Iesu i fyny, fe dreuliodd lawer o amser yn dysgu pobl, ac yn helpu pobl dlawd, a phobl oedd yn cael eu gwrthod. Mae'r Nadolig, adeg dathlu geni Iesu, yn gyfnod arbennig pryd y gallwn ni helpu pobl dlawd.'

Yn y siop, roedd Rhys a Sara wedi dysgu bod teulu Anna a Michael yn ceisio helpu pobl dlawd a phobl sy'n cael eu trin yn annheg. Dyna pam eu bod yn cefnogi cynnyrch masnach deg. Trwy wneud hyn, maen nhw'n dilyn esiampl Iesu.

Wrth gerdded adref, cytunodd Rhys a Sara eu bod eisiau rhannu rhai o'u pethau arbennig nhw gydag Anna a Michael. Beth yw'r pethau rheini? Stori arall yw honno.



Mae gan Rhys a Sara ddau ffrind sy'n aelodau o'r Eglwys Uniongred Ddwyreiniol. Eu henwau yw Michael ac Anna, ac mae eu teulu'n cadw'r siop leol. Mae Michael ac Anna yn mynd â Rhys a Sara i weld Eglwys Uniongred Ddwyreiniol ac mae Rhys a Sara yn rhyfeddu at yr hyn maen nhw'n ei weld ynddi.

Pwy yw'r bobl yn y lluniau hardd sydd ar y muriau o gwmpas yr eglwys?

Pam fod yr offeiriad yn brysur yn symud rhwng nefoedd a daear?

Am hanner nos, mae eglwys dywyll yn llenwi'n sydyn â golau, ac fe ddaw llythyr pwysig o Rwsia.

